

De Cru's van Frankrijk

Commanderij Cuvée 17/1/2019



1

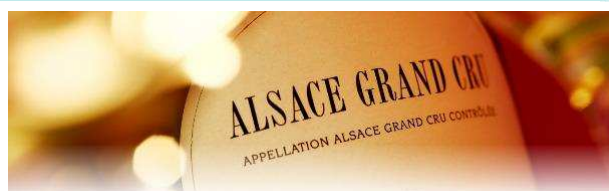
Het woord : "Cru"

Het woord "Cru" heeft verschillende betekenissen.

Soms slaat het op een "oogst", soms op een "wijngaard", soms op een "wijdomein" of op een "gemeente", soms op een "druivenras".

Maar in elk van de betekenissen komt het positieve naar voor, omdat het vaak voorgegaan wordt door "Premier" of "Grand" en soms gevolgd wordt door "Classé".

Cru wordt dus altijd gebruikt om iets uitzonderlijks, abnormaals, boven het gemiddelde, aan te duiden.



2

Wine PPT : Cru's van Frankrijk 2017

3



De oudste "Grand Cru", avant la lettre weliswaar, is de Falernische wijn, die werd erkend en gedefinieerd na de uitzonderlijke oogst van 121 voor Christus.

Falernische wijn was een witte wijn die werd gemaakt van de druif "amimeum" en werd verbouwd op de helling van de berg Falernus bij de grens van Latium en Campania.

Het was de beste en meest bekende wijn in het oude Rome en werd vaak vermeld in Romeinse literatuur. Wellicht de beroemdste vermelding is die van Petronius in zijn Satyricon, waar de wijn wordt geschonken tijdens het beroemde "feestmaal van Trimalchio".



3

Wine PPT : Cru's van Frankrijk 2017

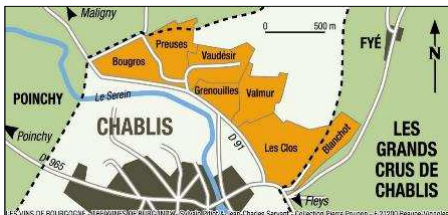
4

Oorsprong van het woord : "Cru"

De naam "Cru" zelf is Franse oorsprong, betekent "gewas", iets dat groeit, en is afgeleid van het werkwoord croître (groeien).

We zien dit ook in het Duits waar de term Grosses Gewächs (GG) wordt gebruikt voor het aanduiden van de beste wijnen, de Grand Crus.

Het geeft tevens de plaats aan waar de druiven stonden waarvan die wijn gemaakt is.



4

Geschiedenis van "Cru"

In de na-Romeinse periode (4^{de}-10^{de} eeuw) waren het in West-Europa vooral de monniken die de wijngaarden onderhielden en wijn maakten.

In de vroege Bourgondische wijngeschiedenis waren dit de cisterciënzers, waarbij de katholieke kerk de belangrijkste wijngaardhouder was.

De monniken observeerden de kwaliteit van wijnen van individuele percelen heel nauwgezet en begonnen in de loop van de tijd die gebieden te isoleren die consequent wijn produceerden met een betere kwaliteit. Ze gaven deze "lieu-dits" een naam en duiden ze aan als "cru's".



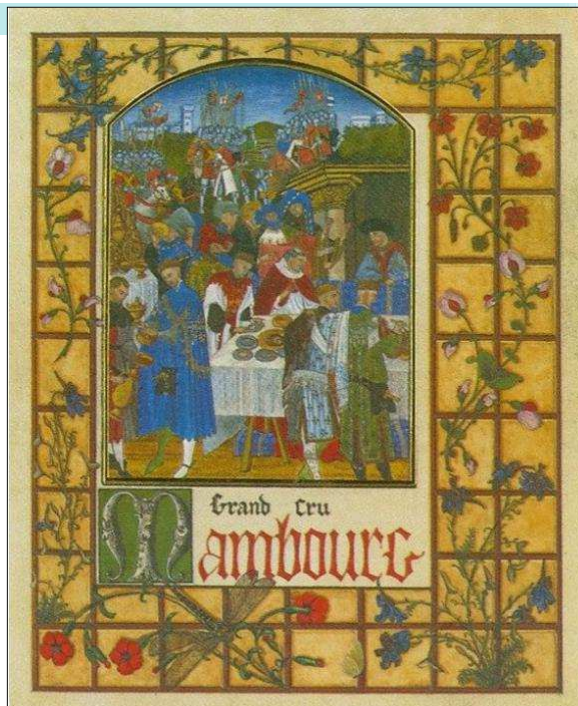
5

Geschiedenis van "Cru"

In de Elzas kwam het concept van cru al heel vroeg: in 613 gaf koning Dagobert bepaalde wijngaarden van de Steinklotz aan de abdij van Haslach.

In Rouffach stichtte Heddo, aartsbisschop van Straatsburg, in 762, de abdij van Ettenheim en verdiende zijn inkomsten uit de wijngaarden van de Vorbourg.

Een handvest van 783 meldde dat de Sigoltesberg-wijngaard in Sigolsheim (het huidige Mambourg) het gemeenschappelijke bezit was van de nabijgelegen landheren en kloosters.



6

Proefavond Cuvée – 17 januari 2019 “Les Crus de France”

N°	Wijn en Domein	Druivenrassen	Jaar	Appellatie	Regio	Type
1	Noël Bazin Brut 1ier Cru l'Unanime	100% chardonnay	BSA	AOC Champagne	Champagne	schuim
2	Château de Rully Antonin Rodet Rully 1ier Cru La Pucelle (Tasteviné) 13,5%	100% chardonnay	2015	AOC Rully 1ier Cru	Bourgogne Z	wit
3	Cave de Beblenheim Heimberger Riesling Grand Cru Schoenenbourg	100% riesling	2014	AOC Alsace Grand Cru	Alsace	wit
4	Château Thivin Brouilly Reverdon 13%	100% gamay noir à jus blanc	2016	AOC Brouilly	Beaujolais	rood
5	Cave de Tain Comas Arènes Sauvages sélection parcellaire 13,5%	100% syrah	2011	AOP Comas	Rhône-Noord	rood
6	Château Roubine Premium Cru Classé en 1955 14%	cabernet sauvignon, grenache, carignan, syrah	2015	AOP Côtes de Provence	Provence	rood
7	Château Côte de Baleau Saint-Emilion Grand Cru Classé 14,5%	80% merlot, 15% cabernet franc, 5% cabernet sauvignon	2016	AOC Saint-Emilion Grand Cru	Bordeaux Emilion	rood
8	Château de la Guimonière Coteaux du Layon 1er Cru Chaume 50 cl	100% chenin blanc	2015	AOC Coteaux du Layon Chaume premier cru	Loire	wit zoet

7

Wine PPT : Cru's van Frankrijk 2017

La vie est nulle,... sans bulles



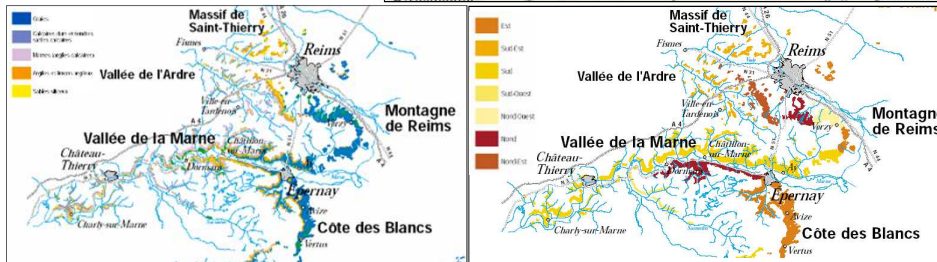
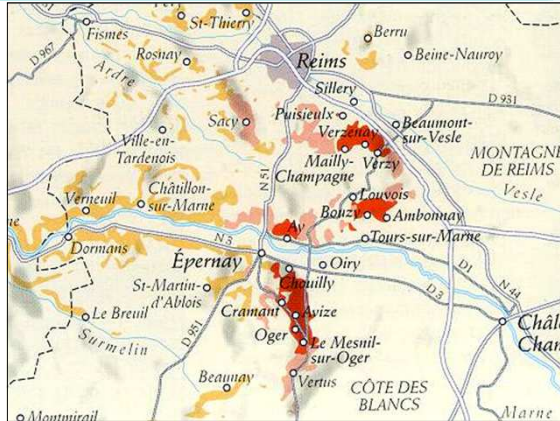
8

Wine PPT : Cru's van Frankrijk 2017

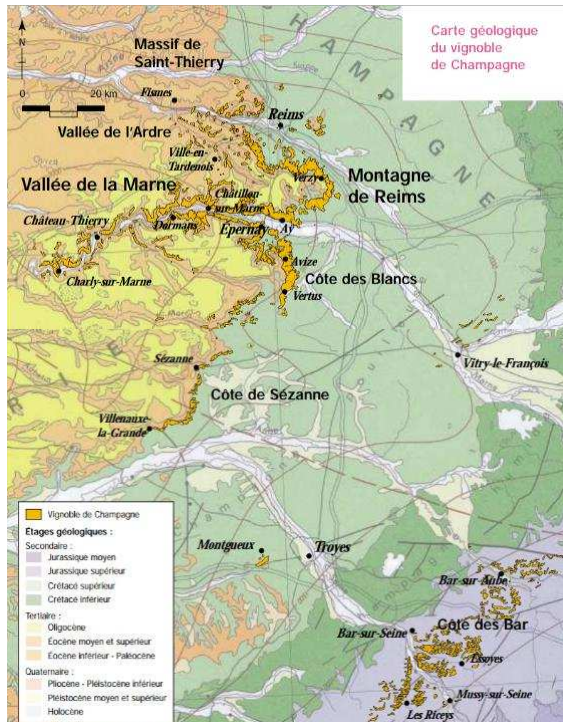
De Crus van de Champagne

In de Champagne is er duidelijk een bewezen verband tussen de ondergrond, de oriëntatie van de wijngaarden en het classificatiesysteem, met de drie klassen : Champagne, Premier Cru Champagne en Grand Cru Champagne.

Dit heeft er toe bijgedragen dat er bepaalde gemeenten rijpere druiven produceerden dan andere.



9



10

Wine PPT : Cru's van Frankrijk 2017

Champagne : "échelle des crus"

Het principe van dit classificatiesysteem dateert van 1873, maar pas in 1911 kreeg de indeling een officiële status, toen alle wijnbouwgemeenten ingedeeld werden in 3 klassen, volgens de gemiddelde prijs van de laatste 25 jaar van één kilo druiven.

De eerste "échelle des crus" was een classificatie, dat vooral iets zei over de relatie tussen een gemeente en de kwaliteit van zijn geproduceerde druiven.

Het was vooral praktisch voor de kopers van druiven, de champagnehuizen, die geïnteresseerd waren in het aankopen van zo rijp mogelijke druiven, ongeacht de oorsprong.

Bepaalde gemeenten hadden wijngaarden die door hun uitstekende ligging jaar na jaar topkwaliteit druiven afleverde.

Wijnboeren die inspanningen deden, moesten beloofd worden en kregen hoge percentages van de jaarlijks door het CIVC vastgestelde druivenprijs (4- 6 €/kg).

Tableau des déclarations de récolte des vins de la Champagne Vendanges 1920

CRUS	ÉCHELLE		PRIX FIXÉS	
	1911	1920	AF KILOG	A LA PIECE
Ay	100 %	100 %	4 50	1580
Ambonay	"	"	"	"
Avize	"	"	"	"
Bouzy	"	"	"	"
Beaumont-sur-Vesle	"	"	"	"
Cramant	"	"	"	"
Louvois	"	"	"	"
Milly-Champagne	"	"	"	"
Sillery	"	"	"	"
Tours-sur-Marne	"	"	"	"
Verzy	(1)	"	4 42	1540
Verzenay	100 %	100 %	4 50	1580
Tantigny-Méry	98	"	4 42	1552
Marsuil-sur-Ay	90	95	4 875	1510
Le Mesnil-sur-Oger	(2)	"	4 40	1554
Oger	(4)	"	4 45	1570
iry	90	90	4 00	1482
Oiry	"	100	4 50	"
Reims	22,55	22,45	1,40	"
Nogent-L'Étréa	22,45	20,45	1,42	"
Puzy	22,55	22,45	1,46	"
Romany	30,75	40,75	1,83	"
Saules-sur-Marne	30,75	40,75	1,83	"
Villers-sur-Marne	22,55	22,55	1,40	"
Château-Mars	22,55	22,55	1,41	"
Château-Thierry	"	"	"	"
Tours-sur-Marne	"	62,50	"	"
Reims	"	60,75	2,83	"
Montaigu-Lons	"	"	"	"
Courtenot-Varennes	"	"	2,80	"
La Chapelle-Monthelon	"	60 1/10	2,83	"
Juiveaux	"	"	"	"

La Champagne Viticole n°29
Novembre 1920

11

Wine PPT : Cru's van Frankrijk 2017

Champagne : "échelle des crus"

Sedertdien is het klassemment verschillende malen herzien en momeneel is het als volgt :

Er zijn **17 Grand Cru-gemeenten** :

- 9 in de Montagne de Reims: Ambonay, Beaumont-sur-Vesle, Bouzy, Louvois, Mailly, Puisieulx, Sillery, Verzy en Verzenay.
- 6 in de Côtes des Blancs : Avize, Cramant, Chouilly, Oiry, Oger, Le-Mesnil-sur-Oger.
- 2 in de Vallée de la Marne: Ay, Tours-sur-Marne.

Er zijn **43 Premier Cru-gemeenten** en 264 "gewone" champagnegemeenten.

Voor elke gemeente hanteren de kopers verschillende kiloprijzen voor de druiven :

- **Grand Cru** : 100 % van de kiloprijs.
- **Premier Cru** : tussen de 90 en 99 %.
- **Gewone Champagne** : tussen 80-89 %.



12

Wine PPT : Cru's van Frankrijk 2017



▷ AILLEVILLE	4.89	▷ COIZARD-JOCHES Blancs	5.32	▷ MERREY SUR ARCE	4.89	▷ TALUS-SAINT-PRIX Blancs	5.32
▷ ALLEMANT Blancs	5.36	▷ COIZARD-JOCHES Noirs	5.23	▷ MERY-PREMECY	5.14	▷ TALUS-SAINT-PRIX Noirs	5.23
▷ ALLEMANT Noirs	5.27	▷ COIGNY (Val des Marais)	5.32	▷ MESNEUX (LES)	5.36	▷ TAUXIERES	5.73
▷ AMBONNAY	5.73	▷ COIGNY (Val des Marais) Noirs	5.23	▷ MESNIL-LE-HUTIER (LE)	5.13	▷ THIL	5.16
▷ ARCIS-LE-PONSART	5.14	▷ COLOMBE LA FOSSE	4.89	▷ MESNIL-SUR-OGER (LE)	5.77	▷ TOURS-SUR-MARNE	5.73
▷ ARCONVILLE	4.89	▷ COLOMBE LE SEC	4.89	▷ MEURVILLE	4.89	▷ TRAMERY	5.14
▷ ARGANCON	4.89	▷ COLOMBE LES DEUX EGLISES	4.89	▷ MEZY MOULINS	5.12	▷ TRANNES	4.89
▷ ARRENTIERES	4.89	▷ CONDE EN BRIE	5.12	▷ MONDEMENT Blancs	5.32	▷ TRELOU-SUR-MARNE	5.12
▷ ARSONVAL	4.89	▷ CONGY Blancs	5.32	▷ MONDEMENT Noirs	5.23	▷ TREPAIL	5.66
▷ AUBILLY	5.14	▷ CONGY Noirs	5.23	▷ MONT SAINT PERE	4.89	▷ TRESLON	5.14
▷ AVENAY VAL D'OR	5.68	▷ CONINGIS	5.12	▷ MONTBRE	5.43	▷ TRIGNY	5.16
▷ AVIREY LINGEY	4.89	▷ CORMICY	5.16	▷ MONTGENOST Blancs	5.36	▷ TROIS-PUITS	5.43
▷ AVIZE	5.77	▷ CORMONTREUIL	5.43	▷ MONTGENOST Noirs	5.27	▷ TROISSY	5.13
▷ AY	5.73	▷ CORMOYEUX	4.13	▷ MONTGUEUX Blancs	5.36	▷ UNCHAIR	5.14
▷ AZY SUR MARNE	4.89	▷ COULOMMES-LA-MONTAGNE	5.36	▷ MONTGUEUX Noirs	5.22	▷ URVILLE	4.89
▷ BAGNEUX LA FOSSE	4.89	▷ COURCELLES-SAPICOURT	5.14	▷ MONTHELON Blancs	5.32	▷ VAL DE VIERE Blancs	5.38
▷ BALNOT SUR LAIGNES	4.89	▷ COURJEONNET Blancs	5.32	▷ MONTHELON Noirs	5.22	▷ VANAUT LE CHATEL Blancs	5.38
▷ BAR SUR AUBE	4.89	▷ COURJEONNET Noirs	5.23	▷ MONTHUREL	5.12	▷ VANDEUIL	5.14
▷ BAR SUR SEINE	4.89	▷ COURMIAS	5.36	▷ MONTIER EN LISLE	4.89	▷ VANDIERES	5.13
▷ BARBONNE-FAYEL Blancs	5.36	▷ COURTAGNON	5.14	▷ MONTIGNY-SOUS-CHATILLON	5.13	▷ VAUCIENNES	5.13
▷ BARBONNE-FAYEL Noirs	5.27	▷ COURTEMONT-VARENNES	5.12	▷ MONTIGNY-SUR-VESLE	5.16	▷ VAUDEMANGE	5.66
▷ BAROVILLE	4.89	▷ COURTERON	4.89	▷ MONTREUIL AUX LIONS	4.89	▷ VAVRAY LE GRAND Blancs	5.38
▷ BARZY-SUR-MARNE	5.12	▷ COURTHIEZY	5.13	▷ MORANGIS Blancs	5.32	▷ VAVRAY LE PETIT Blancs	5.38
▷ BASLIEUX-SOUS-CHATILLON	5.13	▷ COURVILLE	5.14	▷ MORANGIS Noirs	5.22	▷ VENTEUIL	5.38

13

Wine PPT : Cru's van Frankrijk 2017

Het belang van de échelle des crus

De classificatie van de champagnes is vooral belangrijk voor kleinere champagneboeren, die soms een deel van hun oogst onder contract verkopen aan de "Grandes Maisons", Bollinger, Moët & Chandon, Krug, Mumm, Mercier, Pommery, Veuve Clicquot, enz...

Dit geeft de boer een soort "voorschot" op het loon, een inkomen om de vaste kosten te dekken, in afwachting dat ze hun eigen wijn kunnen verkopen.

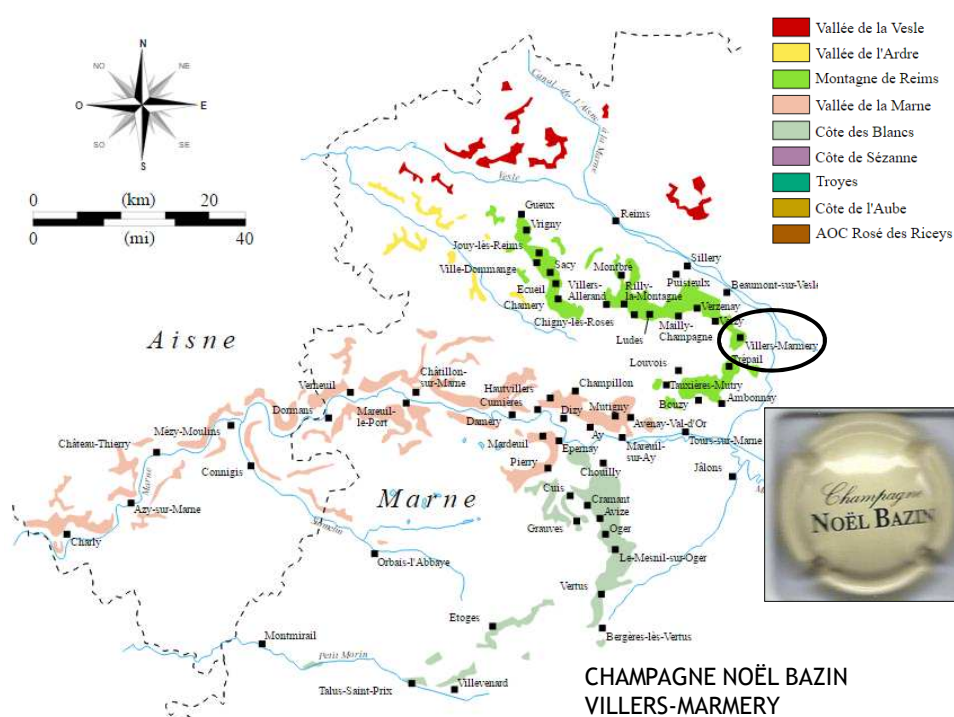
De benaming Premier Cru en Grand Cru prijkt daarbij mooi op een etiket, het laat hen toe om iets meer te vragen, want de druiven waarvan ze vertrokken, waren ook beter en het geeft een garantie aan de klant.

Grote huizen, gebruiken de vermeldingen zelden. Ze gaan ervan uit dat wie hun champagnes koopt, dit natuurlijk weet !



▷ CHAVOT-COURCOURT Blancs	5.32	▷ MAILLY-CHAMPAGNE	5.73	▷ SERZY-ET-PRIN	5.14
▷ CHAVOT-COURCOURT Noirs	5.22	▷ MANCY Blancs	5.32	▷ SEZANNE Blancs	5.36
▷ CHENAY	5.16	▷ MANCY Noirs	5.22	▷ SEZANNE Noirs	5.27
▷ CHERVEY	4.89	▷ MARDEUIL	5.13	▷ SILLERY	5.73
▷ CHEZY SUR MARNE	4.89	▷ MAREUIL-LE-PORT	5.13	▷ SOILLY	5.13
▷ CHIERRY	4.89	▷ MAREUIL-SUR-AY	5.73	▷ SOULIERES Blancs	5.32
▷ CHIGNY-LES-ROSES	5.43	▷ MARFAUX	5.14	▷ SOULIERES Noirs	5.23
▷ CHOUILLY	5.77	▷ MERFY	5.16	▷ SPOY	4.89
▷ CITRY-SUR-MARNE	4.89	▷ MERLAUT Blancs	5.38	▷ TAISSY	5.43

14



15

Wine PPT : Cru's van Frankrijk 2017

Champagne Noël et Magali Bazin

Exploitant viticole depuis 1988, nous avons décidé en 1999 de produire sur notre propriété un Champagne qui nous ressemble.

Nous exploitons 3 hectares situés à Villers-Marmery Premier Cru et Verzy Grand Cru, 20 parcelles constituent notre exploitation, elles sont âgées de 5 à 60 ans exclusivement plantées en cépage Chardonnay.

Nous élaborons le CHAMPAGNE NOËL BAZIN dans le respect de la tradition Champenoise et en respectant la nature.

Le travail de la vigne est en grande partie manuel, la taille, le liage, l'ébourgeonnage, le palissage et la vendange.



16



17

Wine PPT : Cru's van Frankrijk 2017

18

Champagne Noël Bazin l'Unanime Brut Premier Cru



L'assemblage : 100% du rare Chardonnay de la Montagne de Reims, 60% vin de 2013 et 40% vin de réserve méthode Soléra.

Le dosage : 10 g/l.

Liqueur à base de sucre de canne et de vin de réserve vieilli en fut.

L'œil : Le vin est limpide, la robe de couleur or pâle, les bulles sont fines et généreuses mettent en valeur la densité de ce vin ample.

Le nez : Le nez est guilleret. Des arômes d'acacia et de pomme granny s'entrelaçant lui confèrent une belle impression de finesse et de fraîcheur.

La bouche : La bouche est franche, aérienne associant l'amplitude et la gourmandise, grande persistance élégante due au Chardonnay de Villers-Marmery.

À déguster : À l'apéritif et à découvrir avec un tartare de daurade aux graines de fenouil.

18

Bourgogne geschiedenis

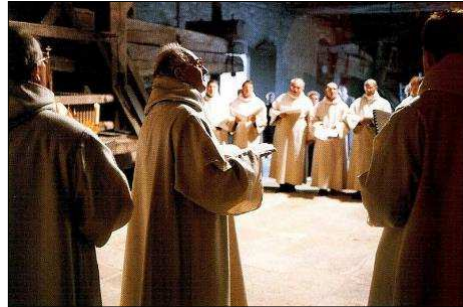
Men is niet zeker wie als eerste wijnstokken aanplante in Bourgogne.

Vast staat dat er al wijnbouw was toen de **Romeinen** Gallië veroverden en dat zij de wijnbouw verder hebben ontwikkeld.

Alhoewel de wijnbouw verder werd gecultiveerd tijdens de Merovingische- en Karolingische tijd, kwam deze pas echt tot bloei **vanaf de 12^{de} eeuw**, met de stichting van de abdij van **Citeaux**.

Geholpen door hun kundige werkrachten (lekenbroeders) hadden de cisterciënzers de mogelijkheden om te experimenteren en hun bevindingen schriftelijk vast te leggen.

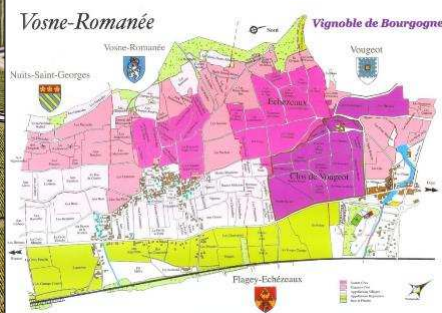
Zij ontdekten het belang van de notie terroir en erkenden verschillende cru's, die ze elk een naam gaven, namen die nu vaak nog gebruikt worden ...



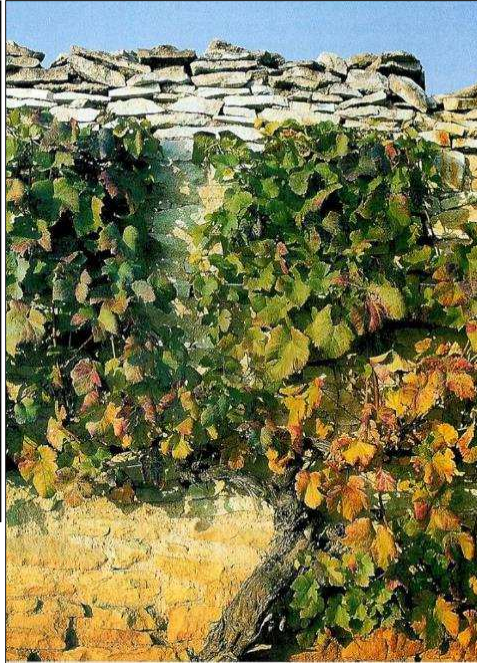
19

Sommige van deze ommuurde wijngaarden, "Clos" genoemd, zijn tot op vandaag ongewijzigd gebleven en dragen bij tot het feit dat de Bourgogne één van de bekendste wijnstreken ter wereld is, die als geen ander de notie "**terroir**" verdedigt.

In de Bourgogne is een "Cru" dus een perceel, een lieu-dit, een climat of een wijngaard.



20



De grens tussen een grand cru-en een gemeentelijke wijngaard is soms slechts een wegje of een beekje.

In de Bourgogne worden de wijngaarden vaak afgeboord met de typische muurtjes. Een volledig door muurtjes omringde wijngaard wordt dan ook "Clos" genoemd.

21

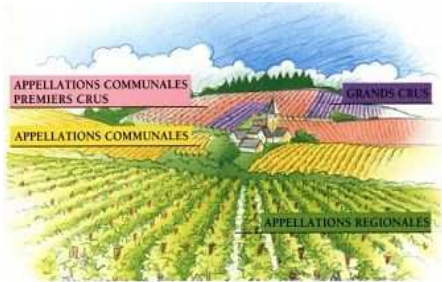
Klassificatie in de Bourgogne



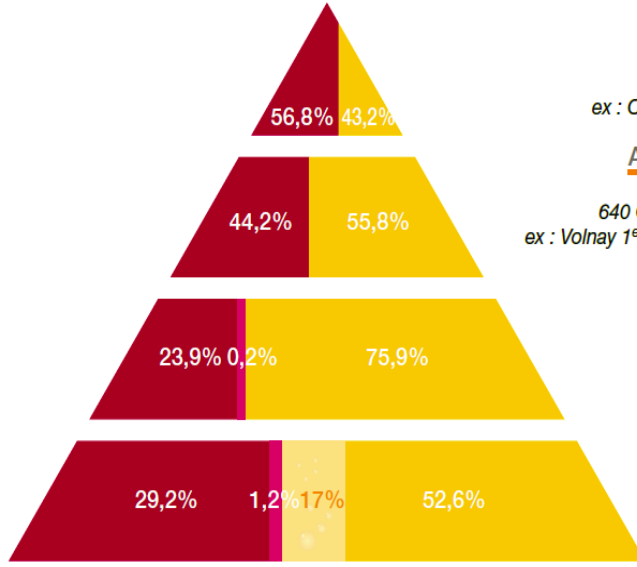
De klassificatie in de Bourgogne is gestaafd op de goede ligging van de wijngaarden.

De Bourgondische hoofdappellaties zijn:

- 1) **Regionale appellaties:** vb. AOP Bourgogne
- 2) **Gemeentelijke of communale appellaties:** vb. AOP Pouilly-Fuissé,
- 3) **Premier Cru appellaties:** vb. AOP Chablis 1ier Cru Vaillons.
- 4) **Grand Cru appellaties:** vb. AOP Clos de Vougeot Grand Cru.



22



Appellations Grands Crus

1,4 % de la production totale

33 AOC

ex : Charmes-Chambertin, Montrachet

Appellations Premiers Crus

10,1 % de la production totale

640 Climats classés en Premiers Crus

ex : Volnay 1^{er} Cru, Santenots, Chablis 1^{er} Cru, Montmains

Appellations Villages

37,9 % de la production totale

44 AOC

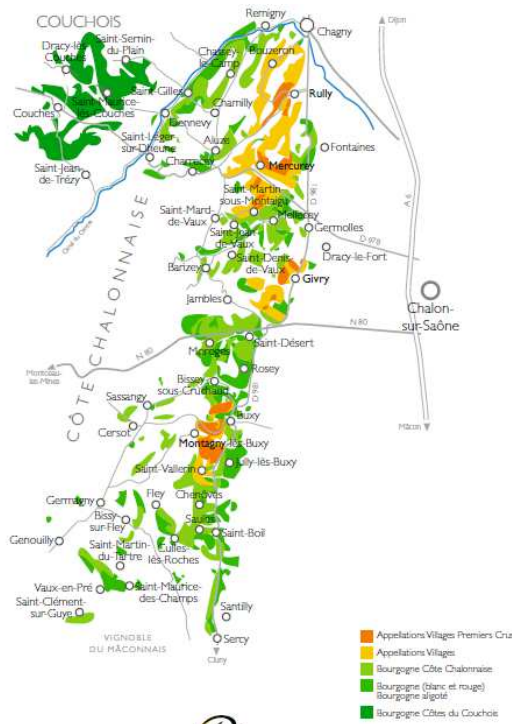
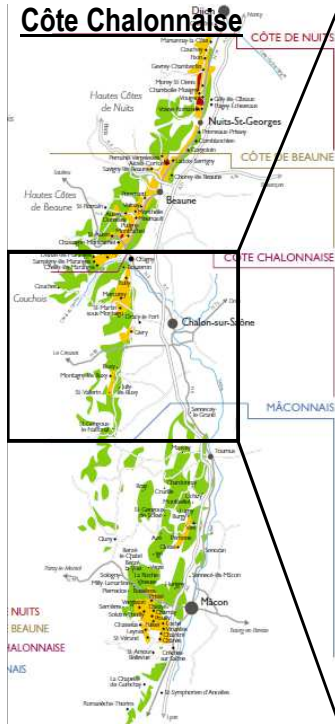
ex : Mercurey, Pouilly-Fuissé

Appellations Régionales

50,6 % de la production totale

23 AOC

ex : Bourgogne rouge, Mâcon Villages



Côte Chalonnaise

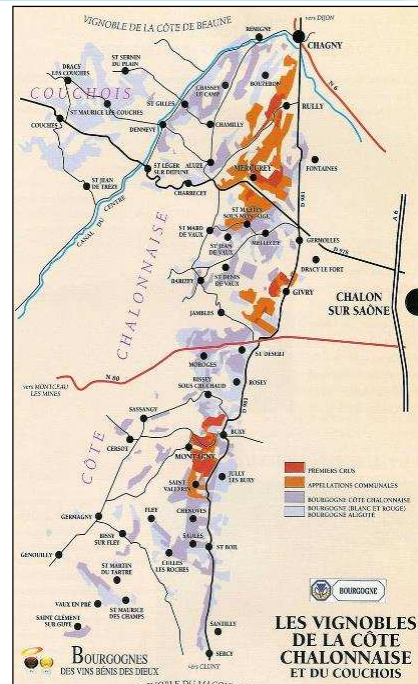
De Côte Chalonnaise is genoemd naar de provinciestad Chalon-sur-Saône. Deze stad heeft zelf geen wijngaarden. Wel ligt het aan de bevaarbare rivier de Saône, waardoor Chalon zich al vroeg tot een handelscentrum ontwikkelde.

De heuvels van de Côte d'Or lopen weliswaar verder hier in de Saône-et-Loire, maar vormen geen aaneengesloten heuvelrug meer en zijn eerder een opeenvolging van heuvels en valleien.

De wijngaarden worden hier meer afgewisseld met weilanden en bossen.

De pinot noir vindt men vooral op de kalkhoudende bruine bosgronden in het noorden. In dit gebied hellen de wijngaarden naar het oosten (naar de Sâonevallei).

Meer naar het zuiden van de Côte Chalonnaise is er meer mergel in de bodem wat ideaal is voor de chardonnay (Montagny).



25

AOP RULLY

357 ha in de gemeenten Rully en Chagny.

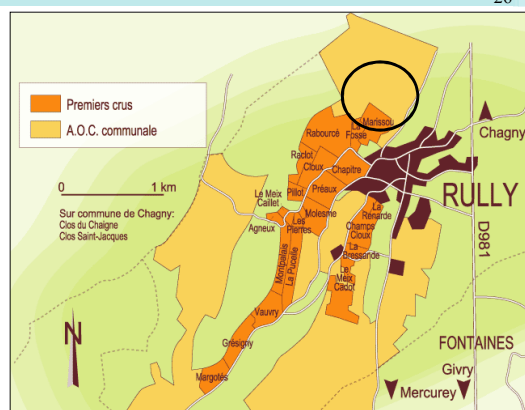
De bodem bevat heel veel mergel met een wisselende hoeveelheid kalk of klei. De wijngaarden liggen op een hoogte van 230 tot 300m.

In Rully werd in 1822 voor het eerste een crémant de Bourgogne gemaakt en is tot op vandaag nog steeds belangrijk voor de productie van crémant.

In deze regio wordt vooral witte wijn geproduceerd; soms vettig en breed, dan weer slank, elegant en mineralig.

De rode wijnen zijn er fruitig en levendig en vertonen na enkele jaren rijping een soms wel heel mooie harmonie.

Rully heeft 23 premier crus.



Rully had ooit een wijngaard van 600 ha, het dubbele van nu. Maar in 1965 was die teruggevallen tot 60 ha. Enkele wijnbouwers vochten terug voor de goede naam en dit resulteerde in 23 premiers crus van méér dan gemiddelde kwaliteit. Hier vallen nog ontdekkingen te doen.



26

Château de Rully

- 12^{de} eeuw.
- ingericht met meubels uit de 16^{de} tot de 19^{de} eeuw.
- altijd in eigendom geweest van een Franse familie, huidige eigenaar is de familie Ternay.
- Sinds 1986 houdt Maison Antonin Rodet zich bezig met de exploitatie van het wijndomein.
- Antonin Rodet, négociants sedert 1875, eigenaar van 90 ha wijngaard en Château de Mercey.
- Overgekocht in september 2009 door Boisset in Nuits-Saint-Georges.



27

Château de Rully Rully 1er Cru La Pucelle (Tasteviné) 13,5% 2015

Wijn 2

32 hectares dont le tiers en 1ers crus, 80% de vins blancs.

L'origine du nom "La Pucelle" vient historiquement du mode de partage des vignes familiales où la jeune fille de la famille (une "pucelle" en comparaison avec ses aînées sûrement déjà mariées) se voyait attribuer une parcelle. La surface de la parcelle de Rully 1er Cru La Pucelle est de 1,6 hectares.

Vendangés à la main le 11 septembre 2015. La fermentation s'est faite en partie en cuve inox mais grande partie en fûts de chêne d'environ 25% de fûts neufs qui donnent de la structure au vin et apportent une note toastée.

Afin de développer sa complexité, les lies ont été remises en suspension (bâtonnage 2 x par mois) jusqu'au démarrage de la fermentation malolactique. élevage sur lies fines pendant 9 mois.

Robe: or pâle brillant - Nez : sur les agrumes, toasté - Bouche : Arôme délicat de citron. Tout en finesse et en élégance avec une belle vivacité. Un vin tout en tension avec beaucoup de fruits et une belle persistance aromatique.

Ce vin peut se déguster dès à présent ou se conserver 5 ans environ, A déguster idéalement avec des entrées chaudes (quiches, tartes chaudes...), mais aussi avec, des poissons fins, des viandes blanches avec sauce légère, des volailles en sauces, des fromages affinés



28

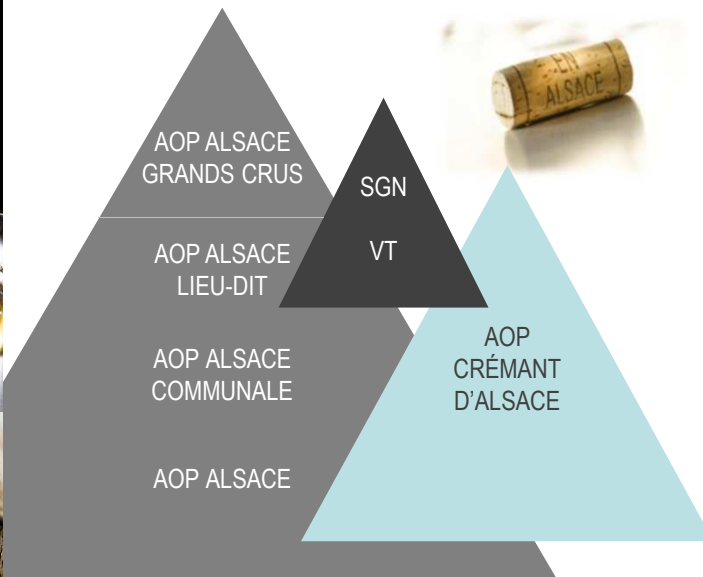
Wine PPT : Cru's van Frankrijk 2017

LE VIGNOBLE D'ALSACE



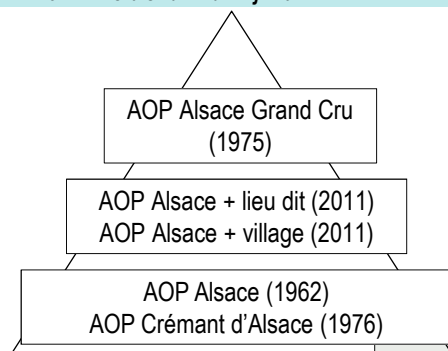
29

HIÉRARCHIE DES APPELLATIONS



30

Wine PPT : Cru's van Frankrijk 2017



Deze appellatie-structuur staat al enkele jaren onder druk. Een strekking binnen het CIVA wil een nieuw kader opmaken naar Bourgondisch model.

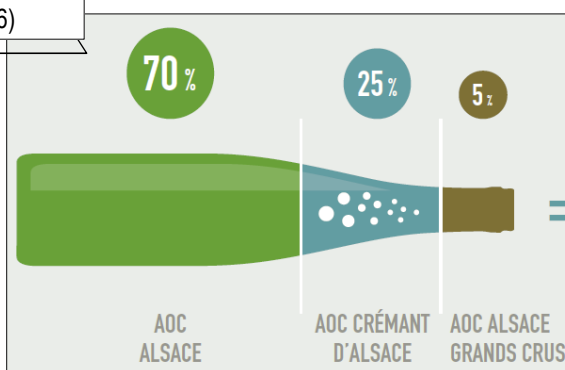
Men wil door het invoeren van tussenniveaus de grote kwaliteitsafstand tussen de AOP Alsace en de 51 AOC's Alsace Grand Cru verkleinen.

DE APPELLATIES VAN DE ELZAS

Onderaan de kwaliteitspyramide bevinden zich de gewone AOP-wijnen en de Crémants.

Daarboven hebben zich een aantal gemeenten en lieu-dits afgezonderd, die duidelijk betere en duurere wijnen maken.

Helemaal aan de top stond één AOP Alsace Grand Cru met 51 verschillende climats.



31

Wine PPT : Cru's van Frankrijk 2017

32

Een eerste wijziging gebeurde reeds in 2011: in plaats van één AOP Alsace Grand Cru met 51 climats (het systeem van de Chablis Grand Cru), heeft iedere climats zijn eigen cahier de charge gekregen en zijn er nu 51 AOP Grand Crus.

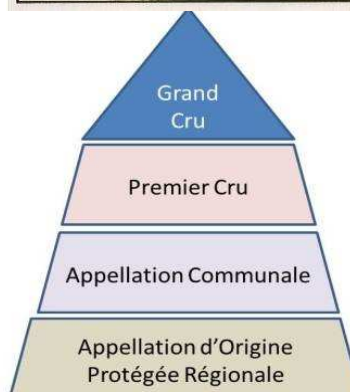
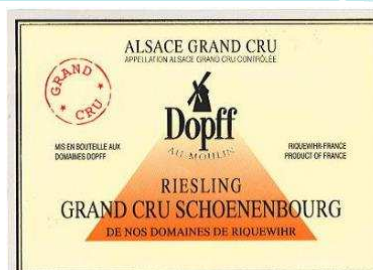
Voordeel hiervan is dat nu een Grand Cru sneller kan wijzigingen aanbrengen.

Dit maakt wel dat de Elzas de meeste AOP Grand Cru heeft van heel Frankrijk, meer dan de Bourgogne (33)

Eind 2014 is een voorstel ingediend door de Association des Viticulteurs Alsaciens (AVA) bij het INAO en de EU, om twee nieuwe en volledig aparte AOC's als tussenstap te creëren:

1. de AOP Cru d'Alsace die de al bestaande AOP Alsace village zou vervangen.
2. de AOP Premier Cru d'Alsace, die de AOP Alsace + lieu zou vervangen.

Wait and see !!



32

AOP ALSACE GRAND CRU

In de Elzas zijn Grand Cru's speciale terroirs, climats, wijngaarden, berghellingen, die al heel lang betere wijnen maken, vroeger enkel met de 4 edele druivenrassen: riesling – pinot gris – gewurztraminer – muscat, sedert 2005 ook met enkele andere.

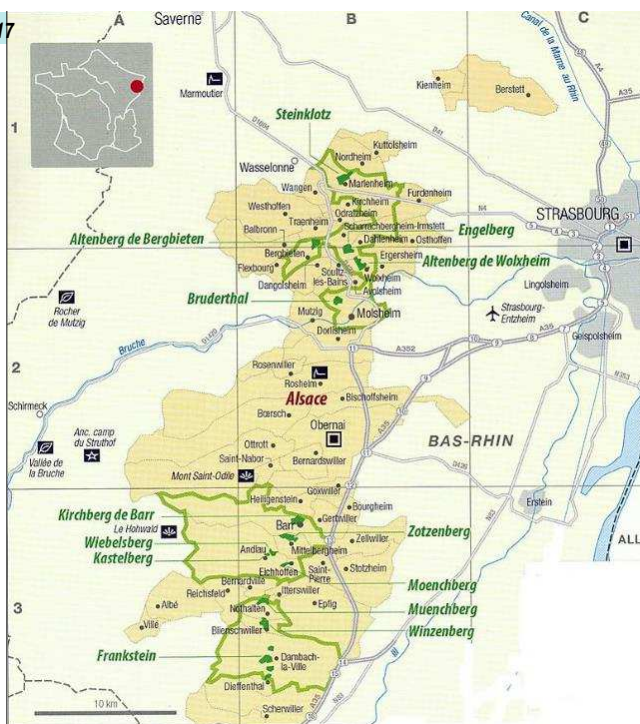
Ze zijn sedert 2011 met 51 en hebben een betere ligging tov de zon, een hogere beplantingsdichtheid, manuele oogst is verplicht en het rendement is teruggebracht tot 55 hl/ha.

Eerst waren het enkel monocepage-wijnen, maar in 2007 doorbrak de komst van de Kaefferkopf dit oude principe en kunnen nu ook assemblages.

De kleinste heeft 3 hectare, de grootste 80.

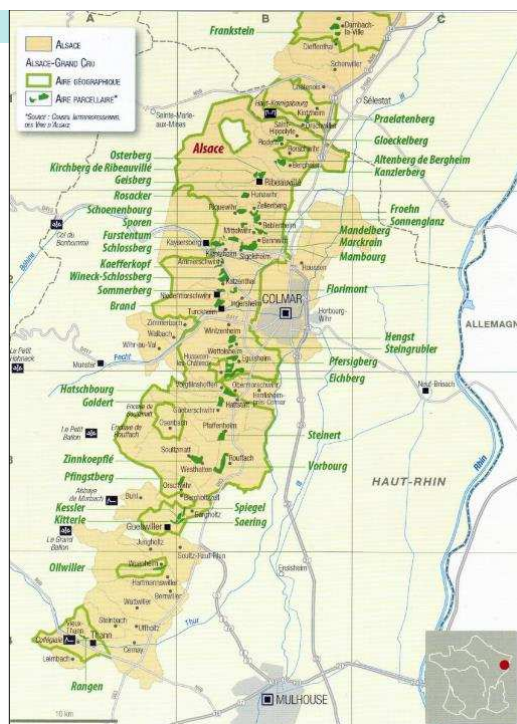


33



34

Wine PPT : Cru's van Frankrijk 2017



35

LIEUX-DITS	COMMUNES	LIEUX-DITS	COMMUNES
Steinklotz	Marlenheim	Marckrain	Bennwihr, Sigolsheim
Engelberg	Dahlenheim, Scharrachbergheim	Mambourg	Sigolsheim
Altenberg	Bergbieten	Furstentum	Kientzheim, Sigolsheim
Altenberg	Wolxheim	Schlossberg	Kientzheim
Brudertal	Molsheim	Kæfferkopf	Ammerschwih
Kirchberg	Barr	Wineck-Schlossberg	Katzenthal, Ammerschwih
Zotzenberg	Mittelbergheim	Sommerberg	Niedermorschwihr, Katzenthal
Kastelberg	Andlau	Florimont	Ingersheim, Katzenthal
Wiebelsberg	Andlau	Brand	Turckheim
Moenchberg	Andlau, Eichhoffen	Hengst	Wintzenheim
Muenchberg	Nothalten	Steingrubler	Wettolsheim
Winzenberg	Blienschwiller	Eichberg	Eguisheim
Frankstein	Dambach-la-ville	Pfersigberg	Eguisheim, Wettolsheim
Praelatenberg	Kintzheim	Hatschbourg	Hattstatt, Voegtlinshoffen
Glockelberg	Rodern, Saint-Hippolyte	Goldert	Guebberschwih
Altenberg	Bergheim	Steinert	Pfaffenheim, Westhalten
Kanzlerberg	Bergheim	Vorbourg	Rouffach, Westhalten
Geisberg	Ribeauvillé	Zinnkoepflé	Soultzmatt, Westhalten
Kirchberg	Ribeauvillé	Pflingstberg	Orschwihr
Osterberg	Ribeauvillé	Spiegel	Bergholtz, Guebwiller
Rosacker	Hunawih	Kessler	Guebwiller
Froehn	Zellenberg	Kitterlé	Guebwiller
Schoenenbourg	Riquewih, Zellenberg	Saering	Guebwiller
Sporen	Riquewih	Ollwiller	Wuenheim
Sonnenglanz	Bebenheim	Rangen	Thann, Vieux-Thann
Mandelberg	Mittelwihr, Beblenheim		

36

Cave de Beblenheim Heimberger Riesling Grand Cru Wijn 3 Schoenenbourg AOP Alsace Grand Cru 2014

SITUATION: Riquewihr - NATURE DU SOL: Terrain de keuper, marneux, parsemé de cailloutis siliceux de grès vosgien et de muschelkalk.

VENDANGE: Manuelle avec chargement des pressoirs en raisins entiers. Surmaturation de la vendange.

VINIFICATION: Traditionnelle en blanc sur jus très clair et contrôle des températures de fermentation puis élevage minimum 1 an en bouteille dans nos caves.

DÉGUSTATION: Ce Grand Cru a donné naissance à un Riesling jaune vert intense, au nez vif de citron vert nuancé de fleurs blanches. Dès l'attaque, on retrouve ce côté citronné, puis l'ensemble gagne en complexité avec des notes de fruits mûrs. Rond et long en bouche, ce vin est aussi très jeune. Il peut se boire de suite ou attendre quelques années.

ACCORDS METS/VINS: Apéritif, saumon frais, poissons en sauce, crustacés grillés, volailles en sauce.

DURÉE DE VIEILLISSEMENT>: 5 à 10 ans

ACIDITÉ TOTALE: 3.71 g/L - SUCRE RÉSIDUEL: 31 g/L



37



38

Wine PPT : Cru's van Frankrijk 2017

De 12 Beaujolais appellaties

AOP BEAUJOLAIS

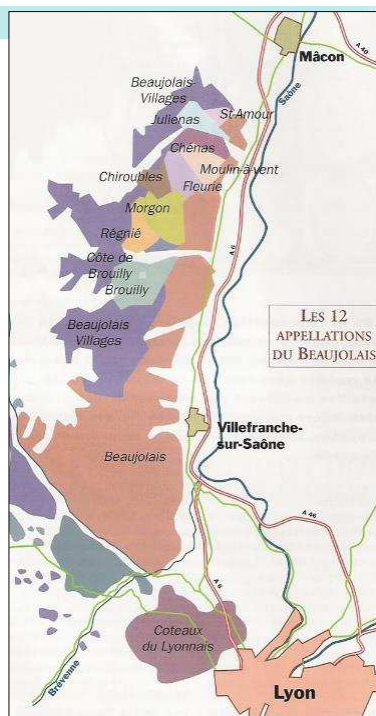
Ten zuidwesten van Villefranche-sur-Saône tot aan Lyon vinden we het kerngebied van de AOP Beaujolais en Beaujolais Supérieur, de grootste Beaujolais-appellatie. Deze appellaties omvatten 72 dorpen.

AOP BEAUJOLAIS VILLAGES

De Beaujolais Villages mag geproduceerd worden in 38 geselecteerde gemeenten, allen gelegen in het noordelijke deel van de Beaujolais, rond de gemeenten van de 10 cru's.

De wijngaarden van de Beaujolais Villages hebben gemeen dat ze allen oost en zuidoost zijn georiënteerd en dat ze van veel zonneschijn kunnen genieten.

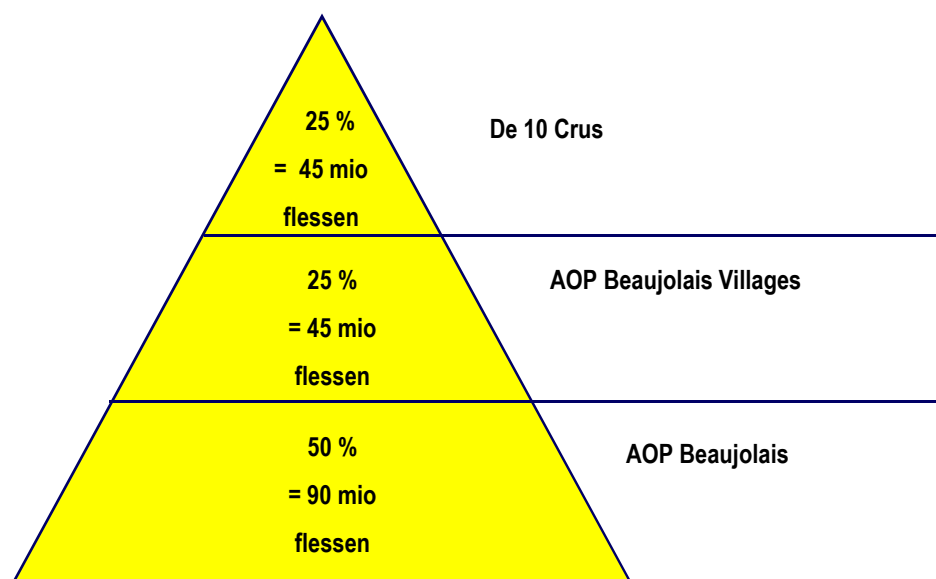
Dankzij een lager rendement en een ondergrond die verschillend is van de zuidelijke Beaujolais hebben de wijnen van Beaujolais Villages meestal wat meer kleur, kracht en klasse dan de Beaujolais.



39

Wine PPT : Cru's van Frankrijk 2017

De Beaujolais appellaties : productieverdeling



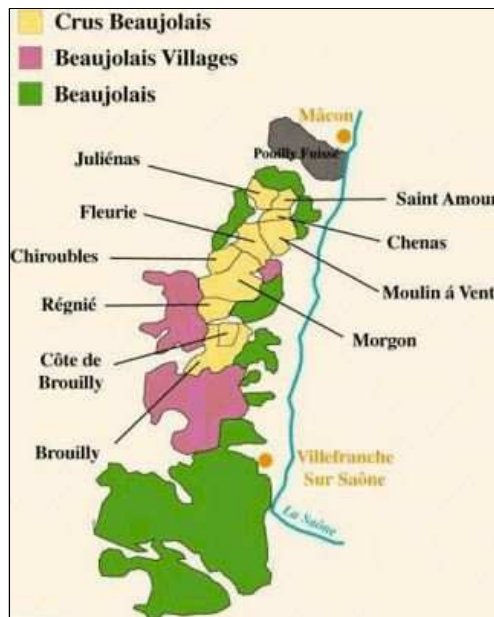
40

De 10 Crus van de Beaujolais

41

van noord naar zuid :

- St.- Amour : 310 ha
- Juliéna's : 590 ha
- Chénas : 250 ha
- Moulin à Vent : 660 ha
- Fleurie : 860 ha
- Chiroubles : 350 h
- Morgon : 1100 ha
- Régnié : 400 ha
- Côtes de Brouilly : 320 ha
- Brouilly : 1300 ha.



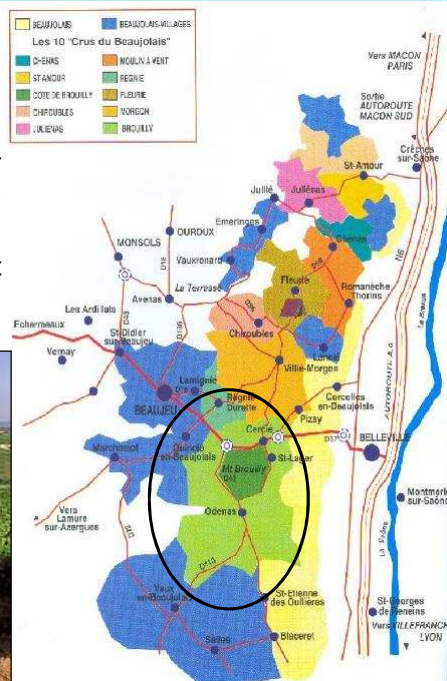
41

42

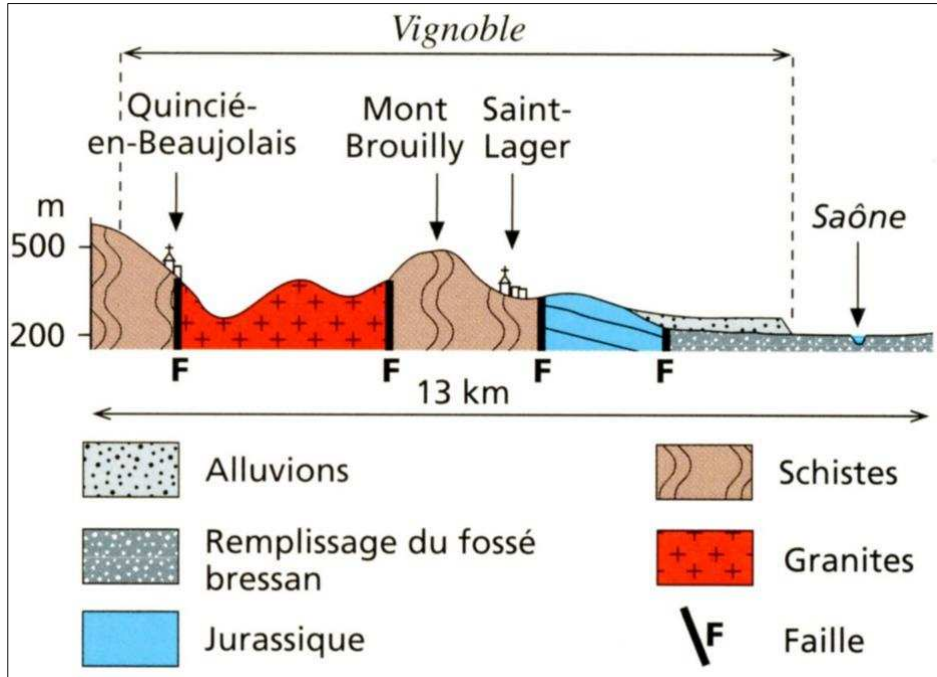
AOP BROUILLY

1.300 ha. Van de tien cru's is Brouilly de zuidelijkste en de grootste en heeft verschillende bodemtypes, waaronder roze graniet en schist. De wijnen kunnen dus uiteenlopend van stijl zijn maar zijn over het algemeen zeer aromatisch en vruchtrijk.

Een Brouilly-wijn heeft een robijnrode kleur, met aroma's van rood en zwart fruit (rode bessen, bosvruchten, pruim) en soms een minerale noot.



42



43

De vallei van de Rhône.

Van Vienne tot Avignon, over een afstand van meer dan 200 km, volgt het wijngebied "Vallée du Rhône" de rivier stroomafwaarts.

De Rhône (ongeveer 800 km) is de slagader van Midden-Frankrijk die ontspringt in de Zwitserse Alpen en die via een passage in Lyon diepe beddingen in het Massif Central heeft uitgesleten.

Eenmaal voorbij Avignon wordt hij breder en spreidt hij zich ten slotte als een waaijer uit om in de Middellandse Zee uit te monden.



44

Wine PPT : Cru's van Frankrijk 2017

1) Het noordelijke wijng gebied

Continentaal klimaat daarom hellingen met de beste oriëntatie voor maximale zonnewarmte. Een frisse mistral zorgt voor gezondheid en afkoeling in de hete zomers.

De wijngaarden zijn klein en liggen op de terrassen van de steile hellingen van de uit graniet en leisteen bestaande heuvels. Ze zijn moeilijk te bewerken, hebben een lage opbrengst/ha.

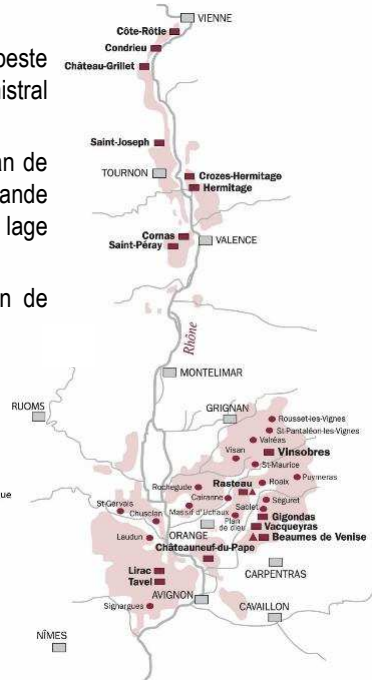
De enige rode druif is de syrah, de witte rassen zijn de viognier, marsanne en roussanne.

2) Het zuidelijke wijng gebied

is breder en bezit grotere wijngaarden.

Het klimaat is mediterraan. De bodem is van alluviale oorsprong, grind, keien en zand op een kalksteen ondergrond.

Veel druivenrassen, de belangrijkste voor rood zijn: grenache, syrah, cinsault, mourvèdre, carignan en voor wit: clairette, bourboulenc, roussanne, marsanne, grenache blanc.



45

Wine PPT : Cru's van Frankrijk 2017

46

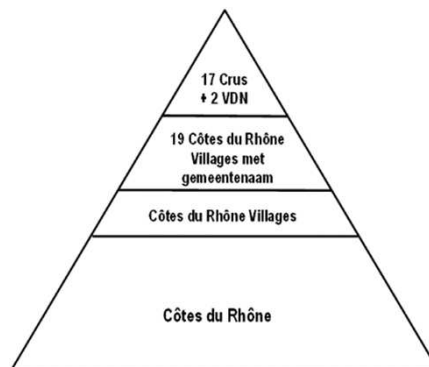
AOP CÔTES DU RHÔNE

= de overkoepelende regionale AOP (vooral in het zuiden) is goed voor 50 % van de productie van de Rhônewijnen, op 168 gemeentes, ruim 35.000 ha en 1.702 wijnboeren.

Verschillende bodemsoorten, van klei- en kalkbodems afgedekt met platte keien (galets), voor eerder bewaarwijnen, tot löss- en zandgronden, meer geschikt voor witte-, rosé- en lichte rode wijnen.

AOP Côtes du Rhône Villages

- goed voor 20% van alle Rhônewijnen op 95 gemeentes.
- dezelfde terroirs als van de Côtes du Rhône, maar strengere productie-eisen.
- oppervlakte in productie: 9.670 ha, 4.187 Côtes du Rhône Villages en 5.484 ha in Côtes du Rhône Villages met gemeentenaam.



46

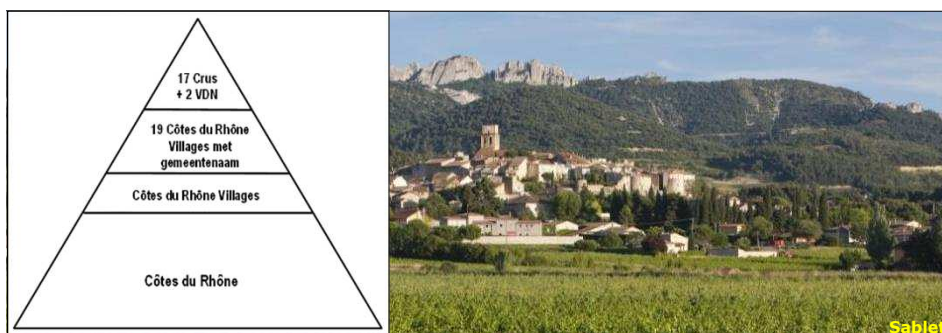
CÔTES DU RHÔNE VILLAGE + GEMEENTENAAM

Een aantal gemeenten hebben het recht hun naam toe te voegen aan Côtes du Rhône Village. Tot 2016 waren er 17, dan nog 16, want Cairanne kreeg zijn aparte AOP.

Nu zijn er 19, want eind 2016 promoveerden drie gemeenten van de "gewone" klasse naar deze: Suze-la-Rousse, Sainte-Cécile les Vignes en Vaison-la-Romaine mogen vanaf de oogst van 2016.

Dit is een soort overgangsfase naar een aparte gemeentelijke Cru.

Want ook Gigondas, Vacqueyras, Rasteau en Beaumes-de-Venise (voor de droge, niet versterkte wijnen) en Vinsobres passeerden dit stadium.



47

De 17 Crus van de Rhône

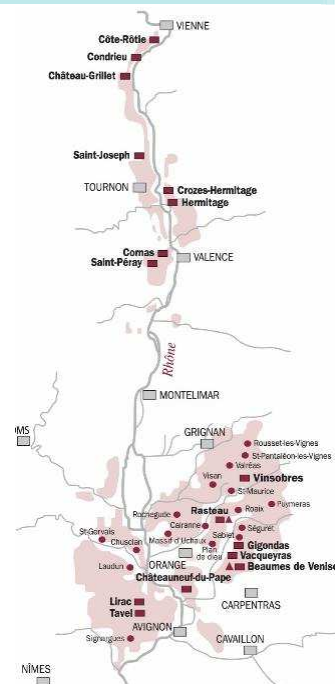
Ook in de Rhônevallei wordt de term Cru gebruikt, maar hier met een andere betekenis: de beste wijn die komt van de beste appellaties: **de gemeentelijke appellaties**.

Deze hebben de strengste "cahiers de charges", met als gevolg dat hun wijnen in kwaliteit boven de basis uitstijgen, dus Cru-wijnen.

Om in deze categorie te geraken moet de hele weg worden afgelegd : van AOP Côtes du Rhône, over AOP Côtes du Rhône Villages, over AOP Côtes du Rhône Villages met gemeentenaam tot gemeentelijke appellatie.

De 17 Crus die deze status hebben zijn van N-Z:

Côte-Rotie – Condrieu – Château Grillet – Saint Joseph – Crozes-Hermitage – Hermitage – Cornas – Saint-Péray – Vinsobres – Rastau - Gigondas – Vacqueyras – Beaumes de Venise – Cairanne – Châteauneuf-du-Pape – Lirac – Tavel.



48

AOP Cornas

Geschiedenis : een reputatie die sinds de 10e eeuw niets van zijn glans verloren heeft.

In de 19^{de} eeuw werd stond hij al even hoog aangeschreven als de Châteauneuf-du-Pape.

Enkel de phylloxera en nadien de stadsuitbreiding hebben hem bijna klein gekregen.

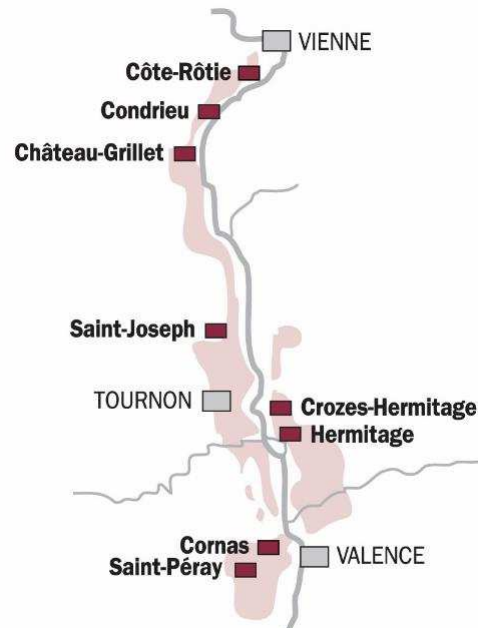
Wijngaard: 129 ha, rendement: 28 hl/ha, beperkt tot de gemeente Cornas.

Bodem : graniet en gneis, zeer steile terrassen die gesteund worden door muurtjes.

Klimaat : zonovergoten hellingen, op het zuiden en het zuidoosten.

Druivenras : uitsluitend syrah.

Cornas

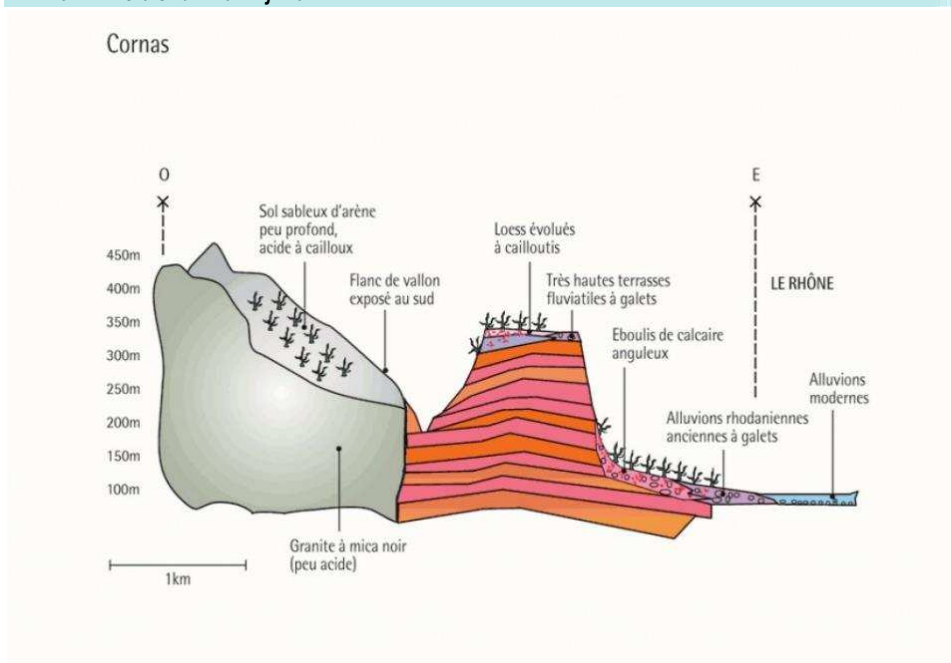


49



50

Wine PPT : Cru's van Frankrijk 2017



51

Wine PPT : Cru's van Frankrijk 2017



Une façon de mettre 'le pied à l'étrier' de la plus jeune génération, qui s'inscrit directement dans nos valeurs de Développement Durable.

Ces très vieilles vignes (une parcelle date de 1905) participent à l'élaboration de la sélection parcellaire « Arènes Sauvages ».



52



53

CORNAS ROUGE ARÈNES SAUVAGES

WINE SPECTATOR (USA)

2012
91/100; Millésime 2009

WINE ENTHUSIAST Magazine (USA)

2012
91/100; Millésime 2009



SYRAH du MONDE

2013
Médaille d'OR et TOP 10; Millésime 2010

Wine PPT : Cru's van Frankrijk 2017

54

Cave de Tain Cornas sélection parcelle Arènes Sauvages 13,5% AOP Cornas 2011

Wijn 5

Ce Cornas exprime la force et la richesse de son terroir.

100% Syrah

Terroir : Arènes granitiques – en terrasses.

Vinification : Les raisins de cette sélection parcelle sont récoltés à la main à complète maturité. Macération longue en cuve, puis écoulage à chaud en barriques de chêne français pour un élevage de 20 mois environ.

Robe: Rouge sombre et profonde.

Nez: Intenses et racé sur la framboise, les épices et des notes de graphite.

En bouche: Ample et concentrée, jolie structure tanique soyeuse accompagne des arômes de fruits noirs mûrs, de poivre et de pain grillé. Une finale persistante et élégante.

C'est le vin de chasse et des viandes rouges puissantes, rôties ou en sauce. Pour les explorateurs du goût : à essayer avec un chocolat noir amer de grande qualité.



54

Cru's in de Provence ?

55

Provence, ...

een wijgebied met een grote geschiedenis.

Grieken stichtten Marseille rond 600 VC, de Romeinen namen over met de verovering van Gallië en vooral zij plantten druivenstokken aan.

Het Provençaalse bergland omsluit het laagland bij de Middellandse zee en de Rhône, waar de beste wijn wordt gemaakt.

Kleine AOP's bij de zee nemen het voortouw.



56

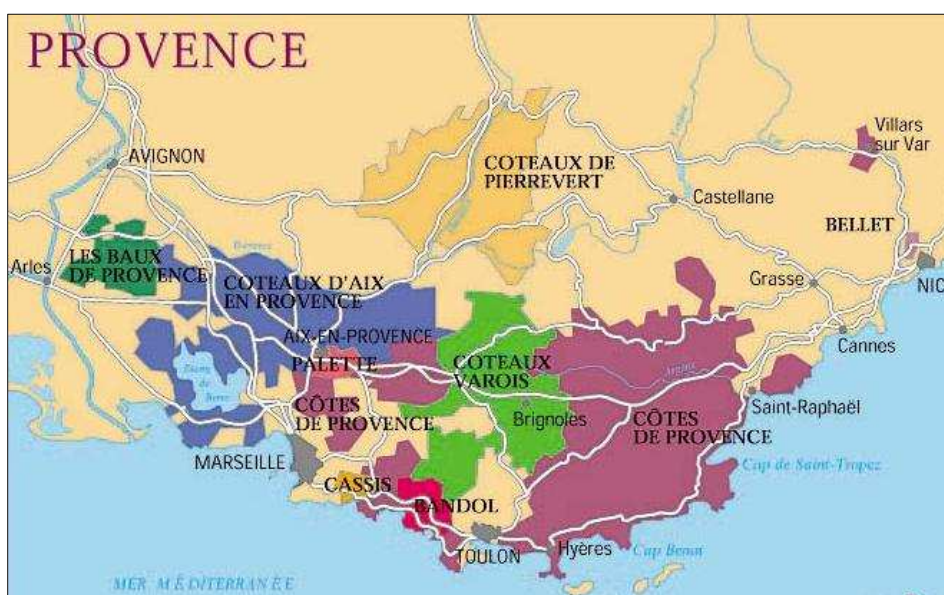
De totale Provençaalse wijngaard omvat zo'n 40.000 ha: $\frac{3}{4}$ in AOP en $\frac{1}{4}$ in IGP en VSIG.
 Er zijn 12 AOP's, waarvan de helft verenigd zijn in het CIVP (Comité Interprofessionnel des Vins de Provence) :

AOP Côtes de Provence - AOP Côtes de Provence Sainte Victoire - AOP Côtes de Provence La Londe - AOP Côtes de Provence Fréjus - AOP Coteaux d'Aix en Provence - AOP Coteaux Varois en Provence.



57

De 6 overige AOP's maken op zo'n 13.000 ha de betere wijnen van de regio : AOP Coteaux de Pierrevert - AOP Les Baux de Provence - AOP Palette - AOP Cassis - AOP Bandol - AOP Bellet



58

De Crus Classés de Provence, een uitzonderlijke gebeurtenis

1895 : enkele wijnbouwers willen hun domeinen en de kwaliteit van hun wijnen promoten en verdedigen.

1955 : 23 domeinen krijgen de titel "Cru Classé", in navolging van Bordeaux, en tegelijkertijd met Saint-Emilion. Dit was op dat moment wel uitzonderlijk want de Côtes de Provence waren toen nog maar VDQS (AOC sedert 1977). En er was protest vanuit Bordeaux !

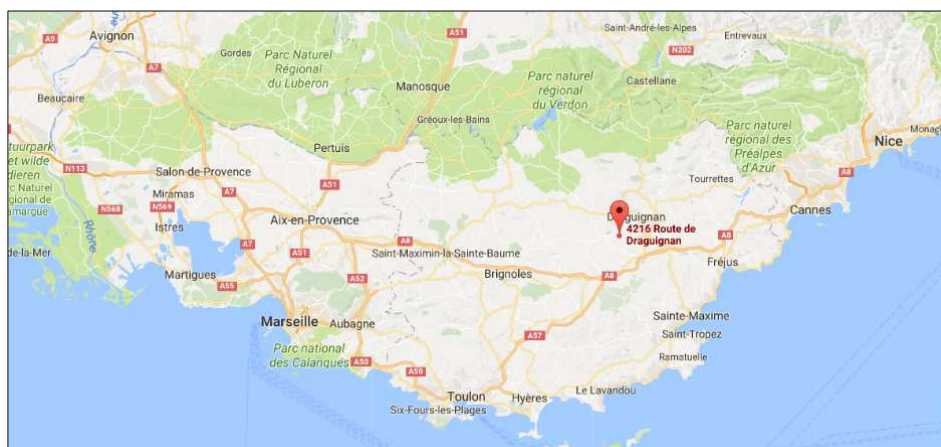
Vandaag bestaan er nog 18 domeinen, die nog steeds "Cru Classé" zijn en uniek is dat dit de enige cru classé van de wereld is voor rosé-wijnen.

1. **Château Minuty, Gassin**
2. **Château Sainte-Roseline, Les Arcs-sur-Argens**
3. **Domaine de la Source Sainte-Marguerite (La Londe-les-Maures)**
4. **Domaine de la Clapière (Hyères)**
5. **Domaine de l'Aumérade**
6. **Clos Cibonne (Pradet).**
7. **Domaine de Rimaurescq (Pignans)**
8. **Domaine de Castel Roubine, (Lorgues)**
9. **Château du Galoupet (La Londe-les-Maures)**
10. **Château de Saint-Martin (Taradeau)**
11. **Château de Saint-Maur (Cogolin)**
12. **Clos Mireille (La Londe-les-Maures)**
13. **Château de Selle (Taradeau)**
14. **Château de Brégançon (Bormes-les-Mimosas)**
15. **Domaine de Mauvanne (Salins d'Hyères)**
16. **Domaine de la Croix (La Croix-Valmer)**
17. **Domaine du Noyer (Bormes-les-Mimosas)**
18. **Domaine du Jas d'Esclancs, la Motte**

59

Château Roubine

Entre Estérel et Sainte-Baume, entre oliviers et lavandes, entre Verdon et Méditerranée, entre Alpes et Sainte-Victoire ...



60

Wine PPT : Cru's van Frankrijk 2017

Château Roubine



Le vignoble de Château Roubine, bordé d'un cirque de pins et de chênes, situé d'un seul tenant au cœur du Var entre Verdon et Méditerranée, offre par la grande diversité de ses treize cépages, son drainage naturel («roubine» signifie «ruisseau» en provençal), par son orientation idéale est/ouest, par son sol argilo-calcaire, les conditions privilégiées pour la production de vins de haute qualité.

Aujourd'hui il s'étend sur 130 hectares dont 72 hectares de vigne et excelle par une association optimale entre la technologie de pointe et l'application scrupuleuse des règles de l'agriculture raisonnée.

61

Wine PPT : Cru's van Frankrijk 2017

Château Roubine Premium Cru Classé en 1955 14% AOP Côtes de Provence 2015

Cépages : Cabernet Sauvignon, Grenache, Carignan, Syrah.

La vendange et les vinifications se font par cépage séparé. L'égrappage et le foulage du raisin sont suivis d'une cuvaison de 20 jours à une température de 25°.

La fermentation malolactique terminée, les vins sont assemblés puis élevés en cuve pendant 1 an.

Garde: 5 ans et plus

NOTES DE DÉGUSTATION

Robe : Concentrée, grenat, dense et profonde

Nez : Expressif sur fruits noirs, notes d'épices et de poivrons

Palais : Fruits noirs, épices. A boire chambré. Texture souple et tanins souples.

ACCORD METS ET VIN : Ce rouge rubis aux arômes d'épices, de garrigue et de fruits rouges est surtout apprécié avec une cuisine traditionnelle et sur les fromages.



Récompense(s)



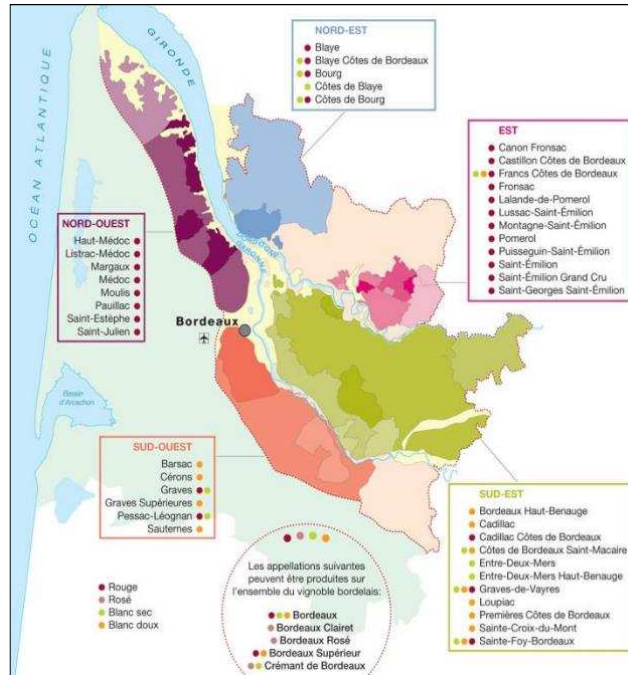
62

Crus in Bordeaux

In geen enkele wijnregio van Frankrijk wordt het woord «Cru» zo verwarrend gebruikt als in Bordeaux.

Een zaak is zeker: het is anders dan in de Bourgogne bijvoorbeeld: hier is de titel Grand Cru Classé eigendom van een château, niet van een wijngaard. Koopt het château nieuwe wijngaarden bij, dan kan in sommige gevallen deze wijn gewoon ook als Grand Cru verkocht worden.

(Grands) Crus (Classés) vinden we terug in twee versies: in appellaties én in klassementen.



63

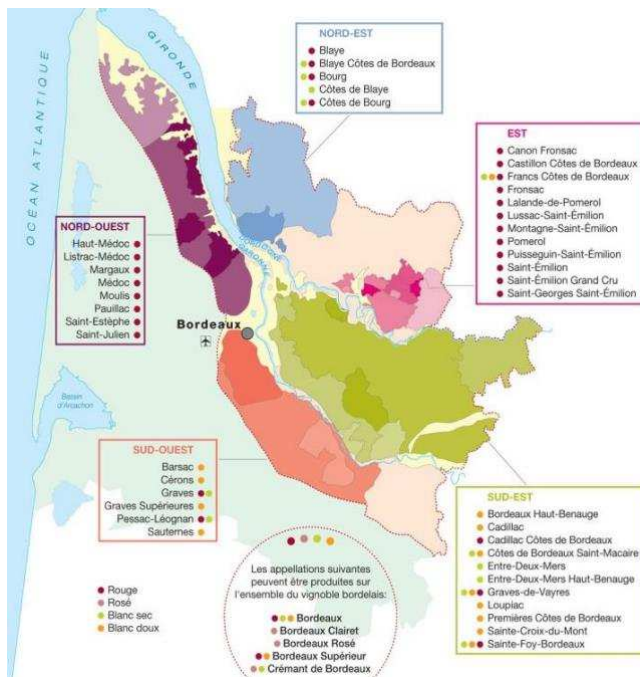
Het verschil tussen beide is eenvoudig :

Wanneer het woord Cru gebruikt wordt in de context van een AOP, dus gebonden aan een cahier de charge, ligt het **wettelijk** vast.

Wanneer het woord Cru het gevolg is van een klassement, dus niet zuiver en alleen gebonden aan een AOP of cahiers de charge, is het iets complexer.

Dit komt omdat dit vaak beïnvloedbaar is en kan aangevochten worden indien het niet in een wettelijk kader is vastgebetonneerd.

We verlopen even streek per streek.



64

Linkeroever of Médoc: de classificatie van 1855

Reeds in de 18^{de} eeuw ontdekte de Franse aristocratie de beste wijnen van de Médoc en noemden ze hen "Grands Crus", een officiële eretitel, die eerder betekende "Grote wijnen".

Maar toen in 1855 de wereldtentoonstelling in Parijs doorging, wou Keizer Napoleon-Bonaparte III een officieel klassement.

De commissie, die deze classificatie samenstelde, baseerde zich op de wijnprijzen rond 1850 en maakte een lijst met 5 klassen.

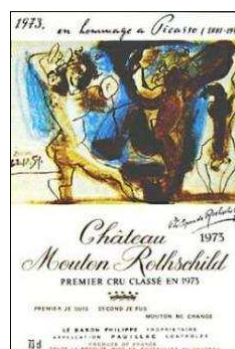
Behalve Château Haut-Brion uit de Graves en de liquoreuze witte wijnen Sauternes en Barsac, betreft het alleen rode wijnen uit de Médoc. De lijst is onveranderd sedert 1855, behalve één herziening in 1973, waarbij Château Mouton-Rothschild vanuit tweede klasse tot de status "Premier Cru" werd verheven.

Wat de waarde van de lijst nu nog betekent, is constant een discussiepunt onder wijnliefhebbers. De geclasseerden waren in 1855 meestal de châteaux van de oude adel.

Sommige huizen hebben zich jarenlang berust op hun "gekregen" klassement en zo kan het nu perfect dat sommige Crus Bourgeois kwalitatief beter zijn dan hun hoger geklasseerde concurrenten.



Keizer Napoleon-Bonaparte III



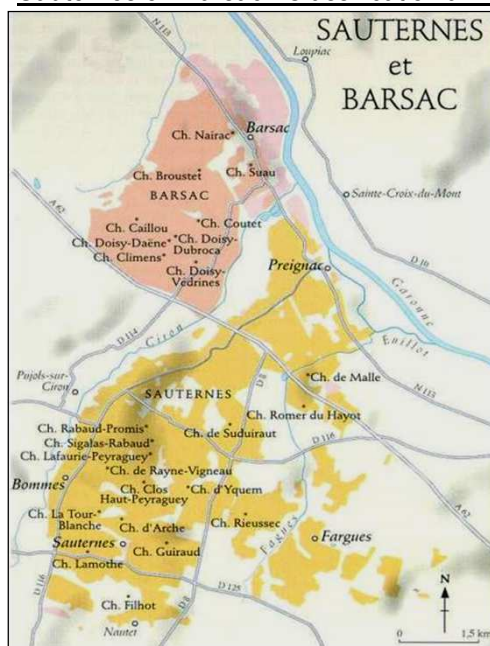
65

Wine PPT : Cru's van Frankrijk 2017

PREMIERS CRUS		AOC		
1	Château Lafite-Rothschild	Pauillac	12	Château Calon-Ségur
2	Château Latour	Pauillac	13	Château Lagrange
3	Château Margaux	Margaux	14	Château Langoa-Barton
4	Château Haut-Brion	Graves		QUATRIÈMES CRUS
5	Château Mouton-Rothschild 1973	Pauillac		AOC
SECONDS CRUS		AOC	1	Château La Tour Carnet
1	Château Brane-Cantenac	Margaux	2	Château Marquis de Terme
2	Château Durfort-Vivien	Margaux	3	Château Pouget
3	Château Lascombes	Margaux	4	Château Prieuré Lichine
4	Château Rausan-Ségla	Margaux	5	Château Duhart Milon Rothschild
5	Château Rauzan-Gassies	Margaux	6	Château Lafon-Rochet
6	Château Pichon Longueville (Baron)	Pauillac	7	Château Beychevelle
7	Château Pichon Longueville (Comtesse de Lalande)	Pauillac	8	Château Branaire-Ducru
8	Château Cos d'Estournel	Saint-Estèphe	9	Château Saint-Pierre
9	Château Montrose	Saint-Estèphe	10	Château Talbot
10	Château Ducru-Beaucaillou	Saint-Julien		CINQUIÈMES CRUS
11	Château Gruaud-Larose	Saint-Julien		AOC
12	Château Léoville Barton	Saint-Julien	1	Château Belgrave
13	Château Léoville-Las-Cazes	Saint-Julien	2	Château de Camensac
14	Château Léoville Poyferré	Saint-Julien	3	Château Cantermerle
TROISIÈMES CRUS		AOC	4	Château du Tertre
1	Château Boyd-Cantenac	Margaux	5	Château Batailley
2	Château Cantenac-Brown	Margaux	6	Château Clerc-Milon
3	Château Desmirail	Margaux	7	Château Croizet-Bages
4	Château Ferrière	Margaux	8	Château d'Armailhac
5	Château Giscours	Margaux	9	Château Dauzac
6	Château Issan	Margaux	10	Château Grand-Puy-Ducasse
7	Château Kirwan	Margaux	11	Château Grand-Puy-Lacoste
8	Château Malescot Saint Exépur	Margaux	12	Château Haut-Bages-Libéral
9	Château Marquis D'Alesme Becker	Margaux	13	Château Haut-Batailley
10	Château Palmer	Margaux	14	Château Lynch-Bages
11	Château La Lagune	Médoc	15	Château Lynch-Moussas
			16	Château Pédésclaux
			17	Château Pontet-Canet
			18	Château Cos-Labory

66

Sauternes en Barsac : Classificatie van 1855



Premier Cru supérieur

Château d'Yquem - Sauternes

Premiers Crus

Château la Tour Blanche - Bommes
 Château Guiraud - Sauternes
 Château Lafaurie-Peyraguey - Bommes
 Clos Haut-Peyraguey - Bommes
 Château de Rayne-Vigneau - Bommes
 Château Rabaud-Promis - Bommes
 Château Sigalas-Rabaud - Bommes
 Château de Suduiraut - Preignac
 Château Coutet - Barsac
 Château Climens - Barsac
 Château Rieussec - Fargues

Deuxièmes Crus

Château Doisy-Daëne - Barsac
 Château Doisy-Védrines - Barsac
 Château Doisy-Dubroca - Barsac
 Château d'Arche - Sauternes
 Château Filhot - Sauternes
 Château Broutet - Barsac
 Château Nairac - Barsac
 Château Caillou - Barsac
 Château Suau - Barsac
 Château de Malle - Preignac
 Château Romer du Hayot - Fargues
 Château Lamothe - Sauternes
 Château Lamothe-Guignard - Sauternes
 Château de Myrat - Barsac

67

Het classement van de Graves

Door de makers van de 1855 classificatie werd enkel Haut-Brion opgenomen in de lijst, hoewel châteaux als Carbonnieux en Haut Bailly toen ook al bekend stonden voor hun goede wijnen.

Een klassement speciaal voor de Graves werd ontwikkeld in 1953, vervolledigd in 1959 en onderscheidt 16 Crus Classés in rood en/of wit:

Crus classé	Kleur	Gemeente
Château Bouscaut	R&W	Cadaujac
Château Carbonnieux	R&W	Léognan
Domaine de Chevalier	R&W	Léognan
Château Couhins	W	Villenave d'Ornon
Château Couhins-Lurton	W	Villenave d'Ornon
Château de Fieuzal	R	Léognan
Château Haut-Bailly	R	Léognan
Château Haut-Brion	R	Pessac
Château Laville Haut-Brion	W	Talence
Château Latour-Martillac	R&W	Martillac
Château Malartic-Lagravière	R&W	Léognan
Château la Mission Haut-Brion	R	Talence
Château Olivier	R&W	Léognan
Château Pape Clément	R	Pessac
Château Smith Haut Lafitte	R	Martillac
Château la Tour Haut-Brion	R	Talence



Het klassement kent geen verdere hiërarchie en is niet te herzien.

Château Haut-Brion is onderdeel van het Classement van de Graves én van de Grands Crus Classés in 1855, de enige wijn uit Bordeaux die tweemaal in een klassement is opgenomen. Het valt ook op dat alle Crus Classés van de Graves uit 6 gemeenten kwamen uit het N van de Graves, tegen Bordeaux aan. Dit was een eerste aanzet voor een aparte AOP in 1987.

68

De Crus Bourgeois

Reeds in de 12^{de} eeuw verwierven de Bourgeois (burgers) rechten en privileges op hun wijnen en vanaf de 15^{de} eeuw verscheen voor het eerste de naam « Crus Bourgeois ».

In 1932 kwam een eerste klassemment tot stand van wijndomeinen (crus), die sedert de 16^{de} eeuw goede wijngaardgronden hadden verworven, maar de trein van de 1855 klassificatie hadden gemist.

Deze meestal "burgerlijke kooplui" wilden op die manier eer betuigen aan hardwerkende wijnbouwers, die hun héél goede wijn niet aan een goede prijs konden slijten omwille van het ontbreken van een "titel".

De Bordelese Courtiers stelden een lijst op van 444 Crus Bourgeois: 6 Crus Bourgeois Supérieurs Exceptionnels - 99 Crus Bourgeois Supérieurs - 339 Crus Bourgeois.

Maar de lijst werd nooit officieel bekrachtigd door de Franse overheid en in 2007 werd dit classificatiesysteem door de rechter ongeldig verklaard, omdat er partijdige juryleden erover hadden besloten.



69

De Crus Bourgeois : toekomst

Na veel rechtszaken is er nu een éénduidig klassemment van 246 Crus Bourgeois, waarvan de meeste natuurlijk uit de Médoc en Haut-Médoc komen. Dit klassemment wordt jaarlijks herzien aan de hand van de een organoleptische analyse van stalen.

Maar enkele van de vroeger verkozen Crus Exceptionnels, de beste châteaux dus, hebben zich uit het systeem teruggetrokken.

De Alliance des Crus Bourgeois heeft daarom in 2017 aangekondigd dat het classificatiesysteem in 2020 weer terugkomt, voor de oogst van 2017, waarbij de betere châteaux vijf jaar de titel supérieur of exceptionnel mogen dragen.

De Alliance denkt met een systeem te kunnen komen dat volstrekt onpartijdig is, zodat het niet weer juridisch kan worden aangevochten.

Nu hopen dat de Cru Exceptionnels terugkomen.



70

DE CRUS ARTISANS DU MÉDOC

In de Médoc bestaat de benaming 'crus artisans' al meer dan 150 jaar. Deze kleine wijndomeinen waren meestal in het bezit van ambachtslieden: kuipers, wagenmakers of hoefsmeden.

In 1989 wordt deze onderscheiding nieuw leven ingeblazen met de oprichting van het "Syndicat des Crus artisans du Médoc". Het betreft kleine domeinen (minder dan 5 hectaren) in de acht appellations van de Médoc: Médoc, Haut-Médoc, Listrac, Moulis, Margaux, Saint-Julien, Pauillac en Saint-Estèphe, waar de eigenaar van het bedrijf daadwerkelijk deelneemt aan het beheer van zijn wijngaard, AOC wijnen produceert en zijn productie gebotteld verkoopt op het wijnkasteel. In 2012 werden 44 domeinen geklasseerd. De lijst wordt elke tien jaar herzien.



71

AOP Saint-Émilion en AOP Saint-Émilion Grand Cru

AOP Saint-Émilion en AOP Saint-Émilion Grand Cru gelden voor eenzelfde geografische oppervlakte. De vermelding Grand Cru slaat hier op een herkomstbenaming en is geen classificatie op zich.

De enige verschillen tussen beide liggen op gebied van rendement en een aantal striktere regels met betrekking tot botteling.

Het is de wijnboer zelf die beslist of hij zijn wijnen uitbrengt onder de ene of de andere AOP, maar 60% van alle Saint-Émilion wijn komt op de markt als Grand Cru

Enkel de wijnen die vallen onder AOP Saint-Émilion Grand Cru kunnen ook gepresenteerd worden voor het klassement van de Crus van Saint-Émilion.

	Rendement	Densité de plantation	Titre alcoométrique volumique naturel
A.O.C. Saint Emilion	46 hl/ha	5 000 pieds/ha	10,5°x<13°
A.O.C. Saint Emilion Grand Cru	40 hl/ha	5 000 pieds/ha	11°x<13°



72

1954 : het classement van de Saint-Emilion

Op verzoek van het Syndicat de défense de l'appellation Saint-Émilion stelt het INAO in 1954 de classificatie op van de chateaus van deze appellation. Het INAO herzielt deze classificatie elke tien jaar. Zo is deze classificatie sinds 1954 zes keer her opgefrist.

Er gelden 2 gradaties:

1. Grand Cru Classé
 2. Premier Grand Cru Classé, op zijn beurt opgedeeld in een A-klasse en een B-klasse.
- Sinds zijn ontstaan zijn er 6 herzieningen geweest. Degene in 2006 werd na gerechtelijke stappen geannuleerd. De laatste dateert van september 2012.

- ✓ 16 juni 1955: 2 Premier Grands Crus Classés en 63 Grands Crus Classés
- ✓ 17 November 1969: 12 PGCC en 72 GCC
- ✓ 23 Mei 1986: 11 Pr PGCC en 65 GCC
- ✓ 8 November 1996: 13 GCC en 55 GCC
- ✓ 12 December 2006: 15 Premier Grands Crus Classés en 46 Grands Crus Classés. Geannuleerd in December 2006.
- ✓ Op 13 mei 2009: artikel 65, geldig tot de oogst van 2011 inclusief, laat toe dat crus geklasseerd in 1996 en die crus toegevoegd aan het klassement van 2006 het primerende klassement van Grand Crus Classé of Premier Grand Cru mogen gebruiken: 15 Premier Grands Crus Classés en 57 Grands Crus Classés.
- ✓ September 2012: laatste herziening: 4 PGCCA – 14 PGCC B – 64 GCC.



73

CLASSEMENT DES CRUS DE SAINT-EMILION – september 2012

Premier Grand Cru Classé A

- 1) Château ANGELUS (promu)
- 2) Château AUSONE (maintenu)
- 3) Château CHEVAL-BLANC (maintenu)
- 4) Château PAVIE (promu)

Premier Grand Cru Classé B

- 1) Château BEAUSÉJOUR (DUFFAU-LAGARROSSE)
- 2) Château BEAU-SÉJOUR BÉCOT (maintenu)
- 3) Château BELAIR-MONANGE (maintenu)
- 4) Château CANON (maintenu)
- 5) Château CANON-LA-GAFFELIÈRE (promu)
- 6) Château FIGEAC (maintenu)
- 7) Clos FOURTET (maintenu)
- 8) Château LA GAFFELIÈRE (maintenu)
- 9) Château LARCIS-DUCASSE (promu)
- 10) Château LA MONDOTTE (promu)
- 11) Château PAVIE-MACQUIN (maintenu)
- 12) Château TROPLONG-MONDOT (maintenu)
- 13) Château TROTTEVIELLE (maintenu)
- 14) Château VALANDRAUD (promu)

Château MAGDELAINE sort du classement car il fusionne avec BELAIR-MONANGE.

Châteaux CURÉ-BON et MATRAS sortent du classement après leur rachat par Château CANON.



74

GRANDS CRUS CLASSÉS

75

- 1) Château L'ARROSÉE (maintenu)
- 2) Château BALESTARD-LA-TONNELLE (maintenu)
- 3) **Château BARDE-HAUT (promu)**
- 4) Château BELLEFONT-BELCIER (maintenu)
- 5) Château BELLEVUE (maintenu)
- 6) Château BERLIQUET (maintenu)
- 7) Château CADET-BON (maintenu)
- 8) Château CAPDEMOURLIN (maintenu)
- 9) **Château LE CHÂTELET (promu)**
- 10) Château CHAUVIN (maintenu)
- 11) **Château CLOS DE SARPE (promu)**
- 12) Château LA CLOTTE (maintenu)
- 13) **Château LA COMMANDERIE (promu)**
- 14) Château CORBIN (maintenu)
- 15) **Château CÔTE DE BALEAU (promu)**
- 16) Château LA COUSPAUDE (maintenu)
- 17) Château COUVENT DES JACOBINS (maintenu)
- 18) Château DASSAULT (maintenu)
- 19) Château DESTIEUX (maintenu)
- 20) Château LA DOMINIQUE (maintenu)
- 21) **Château FAUGÈRES (promu)**
- 22) Château FAURIE DE SOUCHARD (maintenu)
- 23) **Château DE FERRAND (promu)**
- 24) Château FLEUR-CARDINALE (maintenu)
- 25) **Château LA FLEUR MORANGE (promu)**
- 26) **Château FOMBRAUGE (promu)**
- 27) Château FONPLÉGADE (maintenu)
- 28) Château FONROQUE (maintenu)
- 29) Château FRANC-MAYNE (maintenu)
- 30) Château GRAND CORBIN (maintenu)
- 31) Château GRAND CORBIN-DESPAGNE (maintenu)
- 32) Château GRAND-MAYNE (maintenu)
- 33) Château LES GRANDES MURAILLES (maintenu)
- 34) Château GRAND-PONTET (maintenu)
- 35) Château GUADET (maintenu)
- 36) Château HAUT-SARPE (maintenu)
- 37) Clos des JACOBINS (maintenu)
- 38) **Château JEAN FAURE (promu)**
- 39) Château LANIOTE (maintenu)
- 40) Château LARMANDE (maintenu)
- 41) Château LAROQUE (maintenu)
- 42) Château LAROZE (maintenu)
- 43) **Clos la MADELEINE (promu)**
- 44) Château LA MARZELLE (maintenu)
- 45) Château MONBOUSQUET (maintenu)
- 46) Château MOULIN DU CADET (maintenu)
- 47) Clos de L'ORATOIRE (maintenu)
- 48) Château PAVIE-DECESSE (maintenu)
- 49) **Château PEBY-FAUGÈRES (promu)**
- 50) Château PETIT-FAURIE-DE-SOUTARD (maintenu)
- 51) **Château de PRESSAC (promu)**
- 52) Château LE PRIEURÉ (maintenu)
- 53) **Château QUINAULT L'ENCLOS (promu)**
- 54) Château RIPEAU (maintenu)
- 55) **Château ROCHEBELLE (promu)**
- 56) Château SAINT-GEORGES-CÔTE-PAVIE (maintenu)
- 57) Clos SAINT-MARTIN (maintenu)
- 58) **Château SANSONNET (promu)**
- 59) Château La SERRE (maintenu)
- 60) Château SOUTARD (maintenu)
- 61) Château TERTRE-DAUGAY (maintenu)
- 62) Château LA TOUR-FIGEAC (maintenu)
- 63) Château VILLEMAURINE (maintenu)
- 64) Château YON-FIGEAC (maintenu)

75

76

Château Côte de Baleau

Château Côte de Baleau is jaren in eigendom geweest van de familie Reiffers, tot het in 2013 overging in handen van de familie Cuvelier (Ch. Clos Fourtet en Ch. Poujeaux).

De wijngaard is 17 ha waarvan 14 ha geklasseerd. Het was één van de chateaus die in 2012 gepromoveerd werd van Grand Cru naar Grand Cru Classé en dit door de constant stijgende kwaliteit van de voorbije 10 jaar.

De wijngaard, kalk-zandterroir, heeft oude wijnstokken van gemiddeld 40 jaar oud. Een nieuw aanplantingsprogramma zal de dichtheid van de stokken nog vergroten naar 8500 stokken/ha. Voor de vinificatie wordt de 'flying winemaker' Michel Rolland ingeschakeld.

De wijn rijpt 18 maanden op vat waarvan 50% nieuw en 50% vaten van 1 jaar oud. Per jaar worden 3000 kisten gemaakt.



76

Château Côte de Baleau Saint-Emilion Grand Cru Classé 14,5% 2016 Wijn 7

Een Saint-Emilion Grand Cru Classé van een hoog niveau.

Wijnstokken van meer dan 40 jaar oud van 80% merlot, 15% cabernet franc en 5% cabernet sauvignon. De wijn is 18 maanden op vat waarvan 50% nieuw en 50% vaten van 1 jaar.

Verfijnde, fruitige, maar toch elegante wijn met veel karakter. De tannines zijn nadrukkelijk aanwezig in de afdrank.

Kleuromschrijving: Zeer intens purper.

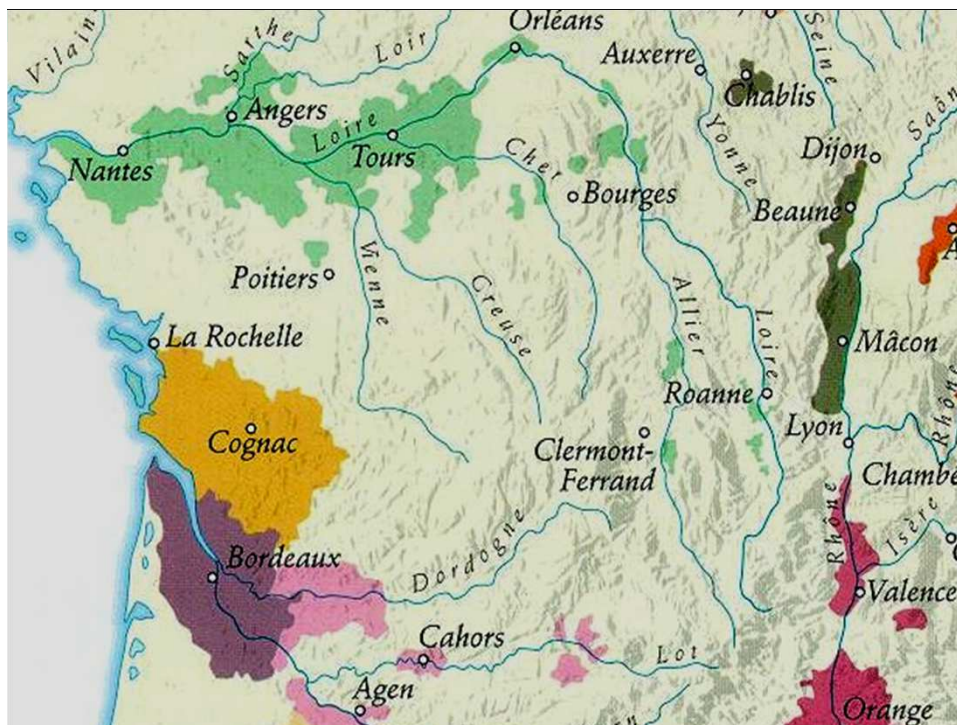
Neus: Rijpe donkere vruchten zoals bramen en bosbessen met hints van tabak.

Mond: Sinds dit wijngoed in handen is van Philippe Cuvelier, heeft de wijn nog aan concentratie en finesse gewonnen ! Deze 2016 smaakt magnifiek intens, maar reflecteert ook het terroir, die de wijn een fijn fruitig , elegant karakter geeft. Na een zachte en zijdeachtige aanzet volgt een heel verfijnde en delicioze midden-smaak van veel puur, fijn, rijp fruit met een mooie gebalanceerde frisheid en gepaste houttoets.

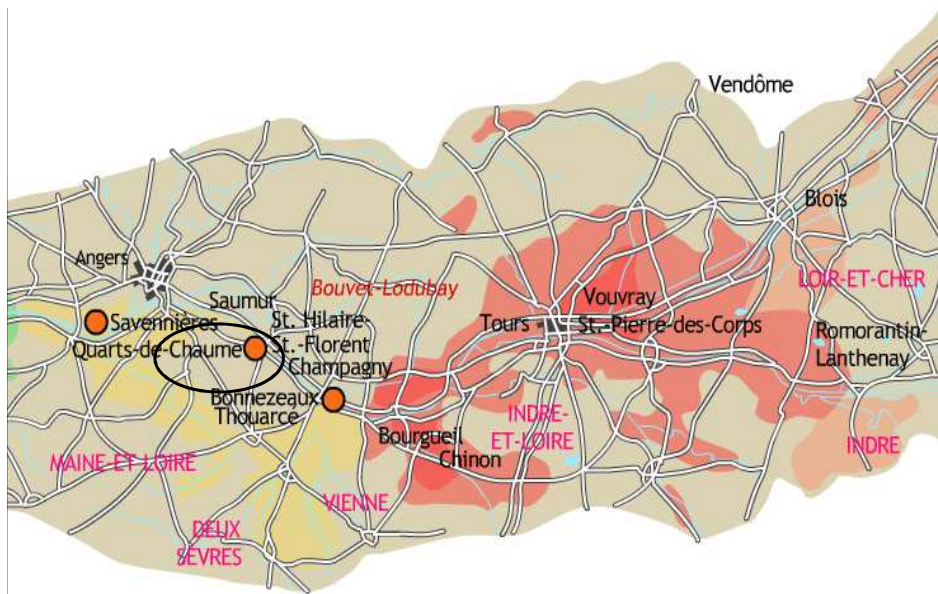
Een prachtige Grand Cru Classé met heel fijne textuur en ragfijne smaak.



77



78



79

Wine PPT : Cru's van Frankrijk 2017

80

Zoete wijnen van de Layon en Aubance

Langs de Layon en de Aubance wordt de chenin blanc-druif op een speciale manier behandeld. Men oogst er overrijpe druiven in verschillende "tries"(oogst-doortochten in de wijngaard).

De druiven zijn soms aangetast door de pourriture noble, zoals in de Sauternes, en leveren zoete likoreuze wijnen op, die met de zoete Bordeaux-wijnen best vergeleken kunnen worden.

De rendementen zijn extreem laag (20-35 hl/ha), het risico en het werk in de wijngaard groot, zodat de prijzen navenant "hoog" zijn.

De algemene AOP's zijn Coteaux du Layon (1700 ha) en Coteaux de l'Aubance (100 ha).

Twee héél speciale AOP's zijn Bonnezeaux en Quarts de Chaume



80

Wine PPT : Cru's van Frankrijk 2017

**AOP Bonnezeaux (109 ha)**

Slechts 25 wijnboeren produceren in de buurt van Thouarcé prachtige zoete wijnen. Most van beperkte rendementen (15-25 hl/ha) vergist héél langzaam (tot 6-8 maanden), soms op houten vaten.

Bonnezeaux is in 1055 aangehaald door de monniken van de Gué Berge, in een document bewaard in de archieven van Kasteel Fesles.

Aroma's van gedroogde vruchten nuances (abrikozen, vijgen), rijp fruit (peer, pruim), witte bloemen (acacia, meidoorn) en honing.

81

Wine PPT : Cru's van Frankrijk 2017

82

AOP Quarts-de-Chaume Grand Cru : de soap !!

De naam Quarts-de-Chaume stamt af van het kwart oogst dat in de Middeleeuwen als pacht en belasting moest worden afgestaan aan de leenheren. Dit kwart moest komen van de beste wijngaarden, die van Chaume die zuidwaarts gericht liggen.

Het zijn topkwaliteit likoreuze wijnen, van een opbrengst van minder dan 10 hl/ha.

Jean Baumard pleitte al in 1968 voor promotie van Quarts de Chaume tot Grand Cru. Alleen waren hij en zijn zoon Florent het telkens oneens met details in de regelgeving. Bij het laatste discussie ging het om de toelaatbaarheid van cryo-extractie.

Ook de creatie van de AOP Coteaux du Layon 1er Cru Chaume stond hen niet aan. De Franse Raad van State heeft ten slotte alle bezwaren van vader en zoon Baumard definitief afgewezen.

Hiermee is in 2011 een eind gekomen aan een al jaren slepend conflict.



Quarts-de-Chaume
Domaine des Baumard
Quarts-de-Chaume AOC

82

AOP Quarts-de-Chaume Grand Cru (425 hl van 54 ha = 7,8 hl/ha)

Op 24 november 2011 kreeg deze wijn als eerste de unieke status van **Grand Cru**, een erkenning die hem plaatst op hoogte van de grootste zoete wijnen ter wereld, een terechte plaats. Slechts 17 wijnbouwers maken hem, heel moeilijk te vinden bij ons en indien wel, in kleine flesjes en niet goedkoop !



83

**AOP Coteaux du Layon Premier Cru Chaume : moeilijke bevalling !**

Sedert 1950 zijn er verschillende pogingen ondernomen om een AOC Chaume voor zoete wijnen op te richten. Maar met hoe weinig ook, verschillende wijnbouwers konden zich niet terugvinden in een cahier de charge.

AOC Chaume zag toch het levenslicht in 2003 onder de naam «Chaume - Premier cru des Coteaux du Layon». Wijnen van de millésimes 2002, 2003 en 2004 kwamen zo op de markt.

Maar de burens van Quarts de Chaume lieten dit op 27 juli 2005 met een arrest van de Raad van State nietig verklaren.

De benaming "Premier Cru" gaf de indruk dat deze wijnen veel beter zouden zijn dan deze van Quarts de Chaume, gemaakt op dezelfde terroir. De AOC werd vervangen door gewoon AOC Chaume, op 21 februari 2007.

84

AOP Coteaux du Layon Premier Cru Chaume: moeilijke bevalling!

Maar op 30 maart 2009 vernietigde de Raad van State ook deze AOC, het zou verwarring zaaien voor de consument dat er op éénzelfde gemeente twee appellaties zijn: AOC Chaume en AOC Quarts-de-Chaume.

Dus vanaf 2009 werden alle druiven van deze 70 ha wijngaarden terug AOC Coteaux-du-Layon Chaume (jaarlijkse productie 1,100 hl (15 hl/ha).

In september 2011 heeft de INAO dan toch gehoor gegeven aan de vragen van de wijnbouwers van deze appellatie en definitief gekozen voor de titel « AOC Coteaux du Layon Premier Cru Chaume ».

Definitief ? Wait and see.



85

Pourriture Noble: de "nobele schimmel"

De koude Layonrivier vloeit in Chalonnes-sur-Loire in de brede warme Loire en creëert zo in de herfst mist die 's morgens rivieropwaarts de wijngaarden bedekt.

In deze mist kunnen de sporen van de schimmel "Botrytis cinerea" zich gemakkelijk ontwikkelen en verspreiden en worden zo de rijpe druiven aangetast.



De schimmel onttrekt water aan de druif en groeit op de schil. Met het doorbreken van de middagzon verdwijnt de mist, de schimmel droogt op en verliest zijn vocht. De volgende dag herhaalt het verhaal zich en zo stijgt stilaan de suiker- en zuurconcentratie in de druif. Dit sap resulteert in rijke zoete wijn met een typische complexe smaak en aroma's: honing - gedroogd hooi - noten - overrijpe ananas - hars (bijenwas). Door hun hoog zuurgehalte komen deze wijnen niet lomp-zoet over en doen ze je verlangen naar een tweede glas.

86

Wine PPT : Cru's van Frankrijk 2017

Chenin blanc: aroma's

Gezien chenin in zoveel verschillende wijnstijlen kan voorkomen, verschillen de aroma's ook sterk.

Samengevat kunnen we ze als volgt beschrijven:

Bloemen: kamperfoelie, oranjebloesem.

Fruutig: kweepeer, gedroogde zuiderse vruchten, meloen, honing, appel, abrikoos, mango, overrijpe ananas.

Vegetaal: gedroogd gras of hooi.

Chemisch: bijenwas, hars.

Hout: vanille, zoethout, eik.

Mineraal: vuursteen, tuffeau, kalk.

A Vouvray, à Savennières et dans le Val du Layon, le chenin blanc est d'un bouquet éclatant : fleur d'oranger, caramel, encens, fruits secs, agrumes, miel, pommes, abricot, coing, pamplemousse...

Van een Franse website...

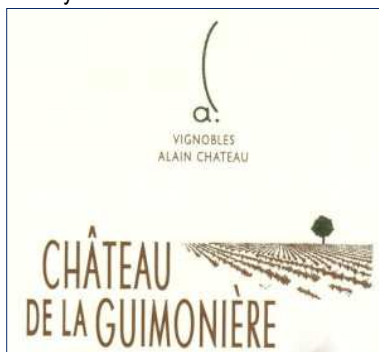


87

Wine PPT : Cru's van Frankrijk 2017

Château de la Guimonière Chaume

Château de la Guimonière, propriété d'Alain Château comme l'est le Château de Varennes et le Château Bellerive, est situé dans une des plus remarquables appellations du Val de Loire: Chaume. Le Château de la Guimonière élabore en effet un vin moelleux d'appellation Chaume, aujourd'hui remplacée par l'appellation Coteaux du Layon Chaume.



Le Château de la Guimonière s'étend sur une surface de 19 hectares, 16 hectares plantés en Chenin blanc, appellation Coteaux du Layon, et 3 hectares en vignes rouges de Cabernet Franc et de Cabernet Sauvignon.

Ces vignes surplombent le Layon sur des terres composées de schistes et de grès, exposées plein sud.

Elles s'éveillent à l'automne dans les brouillards matinaux pour être ensuite réchauffées par les rayons du soleil, bénéficiant ainsi d'un micro climat idéal pour le développement de vendanges sur mûries.

88



89

UN CONCEPT FORT, UNE DÉGUSTATION RÉSERVÉE AUX FEMMES



Le Concours mondial des Féminalise, c'est un concept fort : les vins provenant du monde entier sont exclusivement dégustés par des femmes professionnelles et oenophiles averties.

30 ans d'expérience d'organisateur de Concours de vins ont permis à Didier Martin, le fondateur, de constater l'impact économique des femmes sur le monde du vin. Il a eu cette idée originale de créer le Concours des Féminalise en 2007 qui devient mondial en 2015.

C'est au cœur de la capitale Française, à Paris que se réunissent chaque année plus de 600 dégustatrices internationales pour une dégustation hors-norme largement couverte par la presse.



90

Le Concours Mondial des Féminalise connaît un succès grandissant depuis sa création avec en moyenne 4000 vins présentés lors des dernières éditions. En 2015, le Concours continue son développement en devenant mondial. Pour son édition 2018, le concours confirme sa dimension internationale en s'installant à Paris.

- 2007 1^{er} Concours 1120 vins 170 dégustatrices
- 2008 2^{ème} Concours 1752 vins 250 dégustatrices
- 2009 3^{ème} Concours 2350 vins 350 dégustatrices
- 2010 4^{ème} Concours 3120 vins 450 dégustatrices
- 2011 5^{ème} Concours 3703 vins 549 dégustatrices
- 2012 6^{ème} Concours 4226 vins 660 dégustatrices
- 2013 7^{ème} Concours 4016 vins 700 dégustatrices

Nouvelle réglementation encadrant les Concours de Vins

- 2014 8^{ème} Concours 3300 vins 600 dégustatrices

Le Concours des Féminalise devient mondial

- 2015 9^{ème} Concours 3655 vins 688 dégustatrices
- 2016 10^{ème} Concours 3817 vins 700 dégustatrices
- 2017 11^{ème} Concours 4550 vins 850 dégustatrices



91

Wine PPT : Cru's van Frankrijk 2017

Château de la Guimonière Coteaux du Layon 1er Cru Chaume 2015 Wijn 8

Cépage : 100% chenin blanc

Terroirs : Silices, schistes et grès favorisant le filtrage sans perte de chaleur. Vendanges : Manuelles trois à cinq tries successives.

Vinification : Pressurage délicat et fermentation alcoolique lente en fûts de chêne de 400 litres pendant 1 à 2 mois

Elevage : Sur lies fines en fûts de chêne de 400 l. de 8 à 12 mois.

Le Château de la Guimonière Coteaux du Layon 1er Cru Chaume est un vin à robe couleur jaune d'or aux reflets ambrés.

En bouche, l'attaque riche, puissante et complexe, permet de retrouver tous les arômes de fruits exotiques confits (mangue, fruit de la passion) délicats arômes de coing mais aussi de miel et d'agrumes déjà révélés au nez. Il associe richesse, légèreté et fraîcheur

C'est un vin de pure gourmandise qui s'apprécie aussi bien à l'apéritif qu'au dessert: le compagnon tout désigné pour une tarte Tatin. Plusieurs fois récompensé, le Château de la Guimonière est cité dans les grands guides français et internationaux.



92